

***Indhold***

<b>279A-1.</b>	<b>TILLADTE BILER.....</b>	<b>2</b>
<b>279A-2.</b>	<b>CHASSIS.....</b>	<b>2</b>
<b>279A-3.</b>	<b>UNDERVOGN.....</b>	<b>3</b>
<b>279A-4.</b>	<b>DRIVSYSTEM.....</b>	<b>5</b>
<b>279A-5.</b>	<b>BREMSESYSTEM.....</b>	<b>11</b>
<b>279A-6.</b>	<b>STYRETØJ.....</b>	<b>11</b>
<b>279A-7.</b>	<b>KAROSSERI.....</b>	<b>12</b>
<b>279A-8.</b>	<b>INSTRUMENTER.....</b>	<b>17</b>
<b>279A-9.</b>	<b>ØVRIGE ANORDNINGER.....</b>	<b>18</b>

**Dette reglement er gyldigt til udgangen af 2012****279A-1. TILLADTE BILER**

Bilen skal være seriefremstillet personbil/combi som er/har været typegodkendt i Danmark til 4 passagerer. Bilen skal eksistere som 1990 model eller nyere.

Combibiler skal eksistere som 1998 model eller nyere, og være seriefremstillet til 4 passagerer. Der skal findes dokumentation fra producent eller importør som viser bilens udseende samt mål. Dokumentation kan være reservedelskatalog, værkstedshåndbog eller andet af producentens udgivelser. Ved nybygning af rallycrossbil – biltype som ikke tidligere er godkendt af DASU (vognbog), skal ansøgningen godkendes af DASU's Banesportsudvalg inden bygning påbegyndes.

Kun 2WD biler er tilladte.

Biler som oprindeligt er udrustet med 4WD må ændres til 2WD (forhjul- eller baghjulstræk)

**279A-1.1.**

Biler homologeret i Gruppe A eller karosse homologeret i Super Touring 1998 eller senere må anvende motorer af andet fabrikat hvis motoren kommer fra en serieproduceret bil og cylindervolumen i original version ikke overstiger 3000cc

For ovennævnte biler gælder motoralternativ 279A.4.1 til og med 279A.4.1.4. Frit fabrikat

**279A-1.2.**

Biler uden homologering kan efter godkendelse af DASU's Banesportsudvalg og Teknik og Miljø Udvalg tillades i Supernational. For disse biler gælder følgende:

- 1 Bilen skal være godkendt til mindst 4 personer
- 2 Karossemodellen må ikke være ældre end 5 år fra det år som bilen godkendes på infolisten første gang.
- 3 Karossemodellen skal være produceret i mindst 2500 eksemplarer indenfor 24 måneder.
- 4 Bilfabrikant eller importør skal skriftlig godkende eksistensen af modellen og levere dokumentation på bilen. Dokumentationen skal mindst indeholde mål på karosseri/chassis tilsvarende til en homologeringsattest.
- 5 For biler godkendt under pkt. 279A-1.2 gælder motoralternativ 279A.4.1 til og med 279A.4.1.4. Frit fabrikat.

**279A-2. CHASSIS****279A-2.1. BÆRENDE DELE OG DEFORMATIONSZONER**

Ingen modificering (ændring) af det originale chassis er tilladt. Letning ved hjælp af ændring af pladetykkelse er tilladt. Hvis letning udføres

skal form og funktion på den lettede del bibeholdes. Letning må dog ikke foretages i et sådant omfang at de bærende dele og deformationszoner svækkes. Forstærkninger er tilladt hvis denne følger originaldelens form og er i kontakt med denne rørforstærkning bag frontgrill, se punkt 7.1

#### **279A-2.2. GULV**

Gulvet skal bibeholdes i originaludførelse. Forstærkning er tilladt i flg. pkt 2.1.

De er tilladt , lokalt at modificere gulvet for at installere ny transmission. Se tegn. 279.1 Ændringer vedr. udstødning se pkt. 4.4

Enhver modificering af gulvet skal foretages med materiale af samme dimension og kvalitet som originalt, og svejsen.. Reservehjulsbalje må fjernes. Hullet skal da lukkes med gitter, net eller plade max 2mm.

#### **279A-2.3. INDESKÆRME, BAG**

Inderskærme bag må frit modificeres , dog skal bilens Q-mål (afstanden mellem inderskærmens indfæstning i bundpladen) bibeholdes uforandret. Der må ikke fortages indgreb i vanger og paneler. Indenfor Q-målet må fjederbenstårn bygges, men de må ikke have anden funktion end at fæstne fjederbenet i. Kun hvis fjederbenet går gennem vangen må de ændres, for at gøre plads for fjederben eller tårn.

Bilens nye affjedringssystem må ikke være højere end underkanten på bilens sideruder, dette er et max mål !

Indenfor ”Q” området må ikke findes andre komponenter end hvad der angives i det tekniske reglement f.eks. Batteri, køler o.l.

#### **279A-2.4. INDESKÆRME, FOR**

Fjederbenstårn må frit ændres med hensyn til form, dog skal fastgørelser i vanger, torpedovæg og inderskærme være på original plads. Afstanden mellem fjederbenstårnene i højde med øverste fastgørelse må ikke ændres.

Fjederbenstårnet placering i bilens længderetning skal være original.

Højden på modificeret fjederbenstårn må ikke være højere end at en original motorhjul eller tilsvarende pladedel passer uden modifikation.

De forreste skærmkasser på forhjulstrukne biler kan frit modificeres, dog skal inderskærmens indfæstning i bund, torpedovæg, vanger og paneler bibeholdes uforandrede.

Inderskærme for må frit modificeres.

## **279A-3. UNDERVOGN**

#### **279A-3.1. DÆK**

Frie dæk, d.v.s. tilladt med blanke slicks

Det komplette hjul skal altid kunne passere en U-formet lære med en bredde mellem kæberne på 250 mm. Målet skal udføres på den

ubelastede del af dækket. Den totale diameter på komplet hjul må ikke overstige 650mm. Reservehjul skal fjernes.

### 279A-3.2. AFFJEDRING

Fri.

Befæstigelsespunkter er frie.

Hjulaksler må flyttes (frem eller tilbage) maksimum 50mm fra den homologerede placering. Homologeret akselafstand skal bibeholdes.

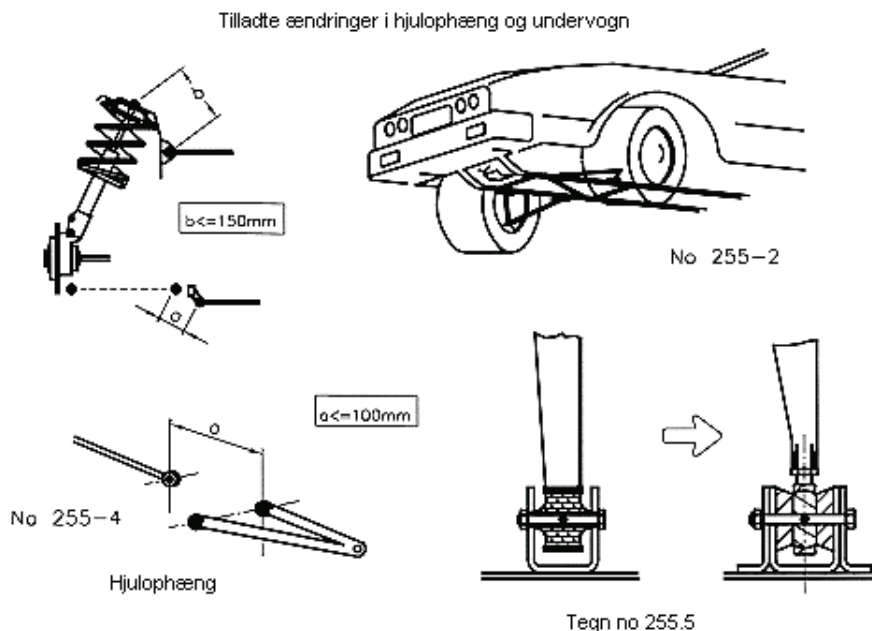
Målehul skal findes i underkant af B-stolpen for kontrol af bagaksels placering i forhold til original placering.

Hvis "firlink" hjulophæng bygges ind i kabinen, skal disse dækkes af en tunnel af plade af samme dim. og kvalitet, som bilens originale gulvplade.

Befæstigelsen for "firlink" hjulophænget må højst være 200mm over original gulvplade. (Gulv/centrum på bolten).

Forstærkningsstag må monteres ifølge Appendix J Gr.A art.255

Det er tilladt at montere et forstærkningsstag mellem hjulophængets monteringspunkter til chassis/karosse på samme aksel. Afstanden mellem hjulophængets monteringspunkt og befæstigelsen for forstærkningsstaget må ikke overskride 100mm, hvis det ikke er en forstærkning der tilhører et homologeret bur, eller et stag der hører til McPherson affjedring eller lignende. I det sidste tilfælde må afstanden mellem befæstigelsen for staget og det øverste ledpunkt ikke overskride 150mm. (Se tegning 255.2 og 255.4)



Bortset fra disse angivne punkter, må dette stag ikke være monteret mod chassis eller anden mekanisk del.

**279A-3.3. STØDDÆMPERE**

Støddæmpernes antal, type og placering er fri og befæstigelsen for disse må tilføjes på chassis og hjulophæng.

**279A-4. DRIVSYSTEM****279A-4.1. MOTOR**

Frit fabrikat (uanset ventilantal/motortype)

En af nedenstående 5 muligheder for at forandre, trimme motoren er tilladt.

Enhver kombination af de 5 alternativer er forbudt.

Dobbeltmotorer er ikke tilladt, med mindre at bilen er homologeret med 2 motorer.

Motoren skal være placeret i det originale motorrum.

Ved konvertering fra forhjuls- til baghjulstræk se 279A-4.7

Ikke homologerede cylindre til luftkølede motorer må anvendes.

Motorblokkens foringer må udskiftes. Materialet er frit.

Hvis ikke motoren har lukket krumtaphusventilation skal der være en olieopsamler på min. 2 liter.

Knastaksel/ler skal bibeholdes på original plads i motoren. Antallet må ikke ændres.

**279A-4.1.1. Motor med to ventiler / cyl**

Fri.

Højst 2 ventiler / cylinder er tilladt.

Knastaksel/ler skal bibeholdes på oprindelig plads i motoren. Antallet må ikke ændres.

**279A-4.1.2. Motor med mere end 2 ventiler / cyl**

Max. samme antal cylindre og ventiler pr. Cylinder, som den motor der oprindeligt er homologeret til bilen.

Knastaksel/ler skal bibeholdes på oprindelig plads i motoren. I øvrigt frit.

Tilføjelse af materiale ved f.eks. svejsning eller støbning er forbudt.

**279A-4.1.3. Motor med frit antal cylindre, max 3000 cc**

Minimum 2000 cc . Gælder ikke biler efter 279A-1.1 og 279A-1.2

Motoren skal kunne placeres i det originale motorrum.

Topstykket skal være fra en serieproduceret bil af samme mærke.

Topstykke med mere end 2 ventiler / cyl må kun anvendes hvis bilen er homologeret med dette.

Knastaksel/lers placering skal bibeholdes.

Tilføjelse af materiale ved f.eks. svejsning eller støbning er forbudt.

I øvrigt frit.

**279A-4.1.4. Motor med turboladning.**

Motorblok og topstykke skal være fra samme motorserie

Hvis der anvendes flerventil-topstykke skal bilen være grundhomologeret med flerventil-top.

Nominel cylindervolume er begrænset til 2000ccm.

Kun enkelt turbo er tilladt.

Diameter på luftindtaget til turbohus, må max være 36 mm, hvilket skal bibeholdes, minimum 3mm. Målt vinkelret max 50 mm før kompressorhjulet. Se tegning. 254.4

Diameteren skal bibeholdes uanset temperaturen.

Restriktoren skal udvendig måle mindre end 42 mm, på det smalleste sted.

Montering af restriktor på turbohuset, skal udføres således at der altid skal aftages to bolte for at afmontere denne, disse bolte skal være gennemboret for mulighed for plombering. Tegning. 254.4

Restriktoren skal være fremstillet af et homogent materiale og kun være forsynet med de huller der er nødvendige for montering og plombering.

For dieselmotorer gælder for restriktoren 39mm. indv. og 45 mm. udvendigt.

Der kan forekomme ændring på diameter på restriktor i sæsonen.

Det er ikke tilladt at tilføje materiale til topstykket.

Knastaksel(er) skal bibeholdes på den oprindelige plads i motoren.

Tilføjelse af materiale ved svejsning eller støbning er forbudt.

**279A-4.1.5. Vankelmotor.**

Motorblokken skal stamme fra en serieproduceret bil. Kun 2 skivet motor er tilladt.

Tilføjelse af materiale ved svejsning eller støbning er forbudt.

I øvrigt frit.

**279A-4.2. BRÆNDSTOFSYSTEM**

Original tank skal fjernes. Når originaltanken demonteres skal hullet som derved opstår, dækkes med plade af samme dim. som original gulv eller max. 2mm. Sikkerhedstank af type FIA/FT3 1999, FT3.5 eller FT5 anbefales.

Brændstoftank (max 20L) skal være monteret udenfor kabinen og mindst 30cm fra karosseriet. Tankdækslet skal være af typen med gevind.

Tanken må ikke være placeret i motorrummet. Afskærmning til kabinen skal være væsketæt og ikke brændbart materiale. Transparent væg af lexan er tilladt. Brændstofrør som udsættes for mekanisk påvirkning skal være sikret. I kabinen må der ikke findes samlinger på rør og slanger.

Bilens brændstofpumpe må kun arbejde når motoren er i gang eller i selve startøjeblikket.

Spjældaksel skal være mekanisk påvirket.

Spjældaksel skal være forsynet med en fjeder der lukker brændstofførselen ved fejl på speederkabel.

Motorens luftindtag får ikke være monteret i kabinen.

#### **279A-4.3. KØLESYSTEM**

Kølerens placering og dens kapacitet er fri forudsat at den ikke placeres i kabinen. Ekstra blæsere kan monteres. Kølerbeskyttelse må anvendes såfremt det ikke virker som en forstærkning af karossen. Hvis kølevandsrør føres gennem kabinen skal disse være isolerede og må ikke være placerede højere end det nederste fastgøringspunkt på burets dørforstærkning. Kølevandsrør må ikke have samlinger i kabinen. Det er tilladt at føre slanger, rør ol. til køleluft gennem kabinen. Luftindtag må laves bag døre, under bagerste sideruder, i gulv og bagklap. Hullerne skal dækkes med net, som følger karossens oprindelige form.

#### **279A-4.4. Udstødning**

Lyddæmpere skal bruges. Max. støjgrænse 100dB(A).

Udstødningsrør skal udmunde bagtil, og må maksimalt være 45 cm. over og min. 10 cm over jorden. Rørets udmunding skal slutte indenfor karosseriets ydre begrænsning, men ikke længere end 10 cm. fra den ydre begrænsning.

Udstødningsgassen må kun komme ud af rørets udmunding. Dele af karosseriet må ikke anvendes for at lede udstødningsgassen.

Udstødningsrøret må ikke føres gennem kabinen. Hvis røret føres gennem en tunnel skal denne være åben i bunden i hele sin længde og må ikke være højere end 15cm målt fra gulvoverflade.

Provisoriske ordninger til lyddæmpning må ikke forefindes.

Alle biler skal være monteret med katalysator.

Katalysator skal være FIA homologeret eller ASN godkendt.

Kontrol af katalysator efter FIA regler.

Støjgrænse max. 100 dB(A) ved 4500 rpm

Vankelmotor max. 100 dB(A) ved 7500 rpm

#### **279A-4.5. BATTERI/ELSYSTEM**

Batteriets vægt må ikke overstige 25 kg.

Fabrikat, type og kapacitet er fri. Hvert batteri skal være sikkert anbragt og beskyttes for at forhindre kortslutning eller lækage. Antallet af batterier, som foreskrevet af fabrikanten, skal bibeholdes.

Hvis batteriet flyttes fra sin originale placering, skal det monteres til karosseriet i et metalstel med to metalbøjler med isolerende beskyttelse, monteret til gulvet ved hjælp af bolte og møtrikker.

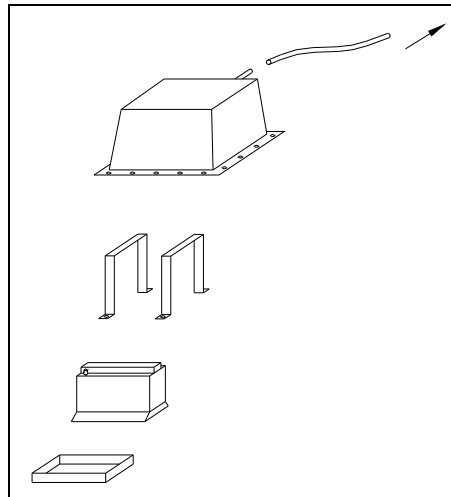
Til montering af batteribøjler skal der benyttes bolte med en diameter på mindst 10 mm, og under hver bolt skal der være monteret en metalforstærkningsplade på minimum 3 mm tykkelse og mindst 20 cm<sup>2</sup>, på den anden side af karosseripladen.

Et vådbatteri skal være omkapslet af en væsketæt plastkasse, der ikke er en del af batteriet.

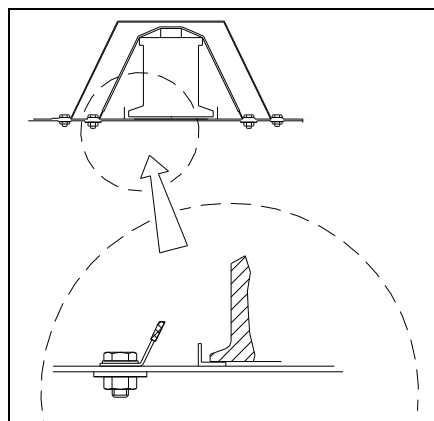
Placering er fri, dog såfremt placering i kabinen, da kun bag de forreste sæder.

I så tilfælde skal beskyttelseskassen være monteret med udluftning, der udmunder udenfor kabinen (se tegning 10 og 11).

Hvis der i kabinen monteres et tørbatteri (gele) skal det beskyttes mod kortslutning af et dæksel som dækker det fuldstændigt.



Tegning 10



Tegning 11

#### **279A-4.6. HOVEDAFBRYDER**

Obligatorisk. Skal afbryde alle el. kredsløb og stoppe motoren. Den skal kunne betjenes både af føreren og udefra. Se 253.13.

#### **279A-4.7. TRANSMISSION**

Bilen skal fremdrives enten ved forhjulstræk eller baghjulstræk. Den homologerede type behøver således ikke at beholdes. Anordninger til skift mellem forhjuls- og baghjulstræk er ikke tilladt. Biler som har modificeret original torpedovæg, kardantunnel eller gulv skal være udstyret med 2 sikkerhedsringe, en for og en bag på kardan, min. 6mm tyk og 50mm bred stålplade. Hvis svinghjul eller kobling befinder sig indenfor førerens normale område (normal kørerstilling) skal der anvendes et godkendt forstærket koblingshus eller mindst en 10mm bred

og 5 mm tyk stålplade rundt om koblingshuset. Svinghjul og kobling skal være lukket inde.

Ved konvertering fra forhjul- til baghjulstræk må en del af torpedovæggen flyttes, dog maksimalt 120mm fra original torpedovæg. Se tegning.

Ved konvertering fra forhjul- til baghjulstræk skal motoren placeres i det originale motorrum. Motoren må dog aldrig flyttes længere tilbage end at 38% af den totale længde af motorblokken, målt på pakningsfladen for topstykket, befinder sig foran en tænkt linie gennem forreste hjulspindler.

Ved anvendelse af Vankelmotor, skal hele motorblokken være placeret foran den originale torpedovæg. Se tegn. 1, 2 og 3.

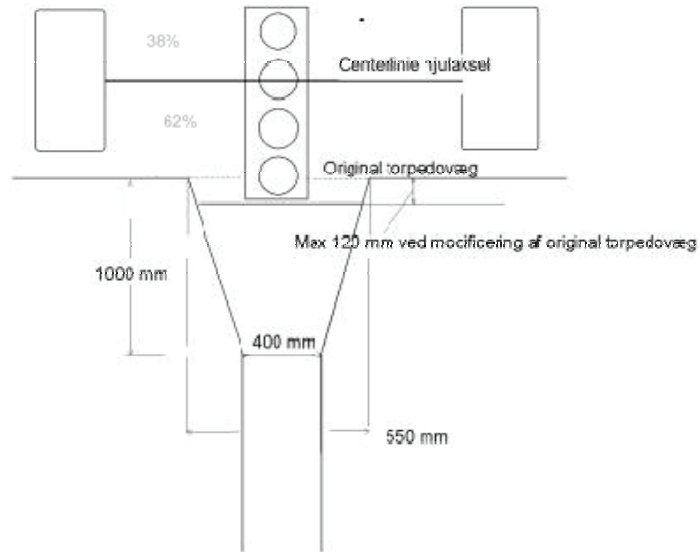
Tunnel for kraftoverføring og affjedring må bygges efter tegn. 279-1

Materialet skal være samme dimension og kvalitet som originalt gulv og svejses sammen.

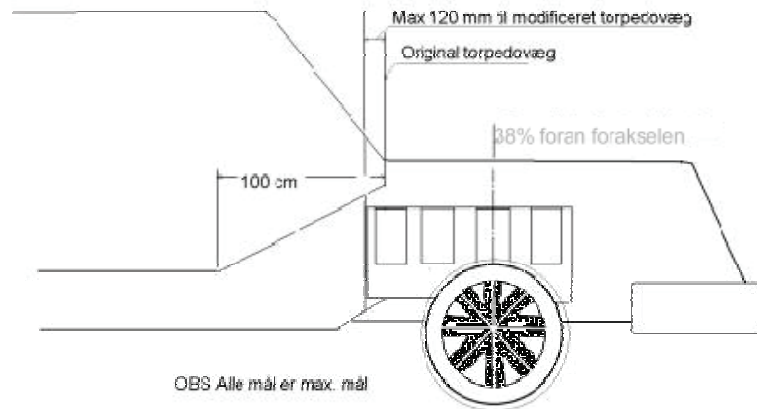
#### **279A-4.7.1. Transmission - Gearkasse**

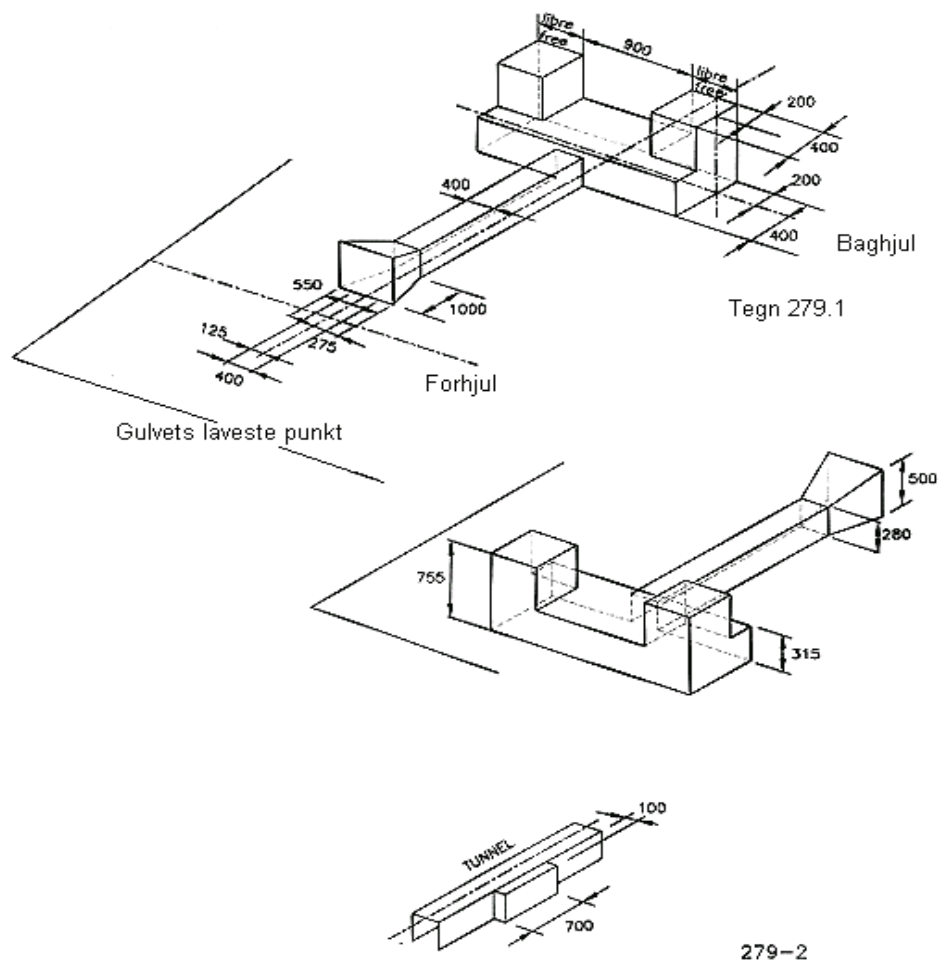
Koblingshus, kobling og gearkasse er fri. Et fungerende bakgear skal findes.

Gearkassens type og placering er fri, men skal have mekanisk gearskift. Gearstangens placering er fri.



Cylindre skal altid tælles bagfra, ved placering af motorblok ved konvertering af 6- eller 8 cylindrede motorer, uanset hvad motorfabrikanten eller homologeringsattesten siger.





#### 279A-4.7.2. Transmission - bagaksel - differentiale

Udveksling og bagaksel er fri. Spærredifferentiale må monteres. Kardanaksler / drivaksler er fri, men skal dog være af magnetisk materiale.

Tractioncontrol er ikke tilladt.

Launchcontrol er tilladt, men må kun regulere max. omdr. på motoren.

## 279A-5. BREMSESYSYSTEM

### 279A-5.1.

Et tokreds bremsesystem er obligatorisk. I øvrigt frit. ABS bremses ikke tilladt.

### 279A-5.2. PARKERINGSBREMSE

Fri.

## 279A-6. STYRETØJ

### 279A-6.1. RATSTAMME

Ratlås skal fjernes.

Ratstammen skal være fremstillet af en bilfabrikant, og have en fungerende sikkerhedsfunktion.

Max længde på ratstammen i kabinen skal være ifølge "G-mål" i

homologeringsattesten  $\pm 150\text{mm}$ . Rattet skal findes indenfor "G-målet".  
I øvrigt frit.

## **279A-7. KAROSSERI**

### **279A-7.1. KAROSSERI UDVENDIGT**

Den homologerede karosses form må ikke modificeres med undtagelse af skærme og aerodynamiske anordninger

Ventilationsåbninger til kabinen må laves i tagets bagerste del.

Alt.1 2 ventilationsluger med målet max. 20x25 cm i tagets forkant.

Alt.2 En ventilationsluge med målet 25x50cm i centrum af tagets forkant. Med tagets forkant menes tagets forreste tredjedel af den totale taglængde.

Alt.3 I tagets bagerste del over bagruden eller mellem bagerste sideruder og bagrude (C-stolpe). Ventilationsåbningen skal være så den ikke forandrer karosseriets original form. Ingen kombination af ovennævnte alternativer er tilladt.

Mekaniske komponenter må ikke monteres, så de stikker udenfor karosseriet med undtagelse af indersiden af skærmene. Pyntelister må fjernes. Beskyttelsesplader under bilen er tilladt.

Ved teknisk kontrol skal det kontrolleres at evt. tidligere karosseriskader er oprettede og lakerede. Frontplade eller grill må udskiftes med andet valgfrit materiale. Materialetykkelse på plade max 1mm, plast 3mm. Den nye dels form skal stemme overens original. To horisontelle rør må anbringes bag fronten (20x1 eller 20x20x1mm). Rørene må samles med 3 vertikale rør i samme dimension.

### **279A-7.2. KOFANGER**

Kofangere (stødfangere) skal svare til homologeringsattesten. Letning må ske på alt ikke synligt materiale. Ingen form for forstærkning må foretages på følgende dele: kofanger, beslag og indfæstninger i karosseri. Beslag og indfæstninger i karosseriet skal være original. Det er tilladt at fremstille kofangere selv. Disse skal i udvendig form svare til de homologerede kofangere. Hvis man bruger glasfiber er max tykkelsen 3mm. Hvis man bruger kevlar er max tykkelsen 2mm. Selvfremstillede kofangere må fastgøres på valgfri måde, men skal være sikret så de ikke løsnes under kørselen. Monteringens må ikke virke som en forstærkning af karossen og kofangeren.

### **279A-7.3. KABINE**

Instrumentbord og beklædning må fjernes.

Det er tilladt at montere instrumenter og ratstamme på sikkerhedsburets forreste tværstag mellem hovedbøjlerne ved A-stolpen.

Demontering eller ændring må ikke indebære skarpe hjørner eller kanter i nærheden af førerpladsen. Udover det udstyr der må monteres på eller gennem kabinevæggen, må følgende udstyr findes i kabinen: Ildslukker(life support system), ballast og sikkerhedsbur.

De vægge der skiller kabinen fra motorrum, skal bibeholdes hvad gælder placering, form og materiale. Det er tilladt at montere komponenter på eller gennem disse vægge forudsat at de ikke går mere end 20cm ind i kabinen (målt lodret fra væggen) dette gælder dog ikke motorblok, oliesump, krumtap og topstykke.

#### **279A-7.4. DØRE**

Døre er fri, men udvendig form skal stemme overens med original. Døren i førersiden skal dog være original. Beklædning må fjernes. På døren i førersiden kan beklædningen udskiftes med en glat plade. Førerdøren må på ydersiden beklædes med en demonterbar plade af plast eller glasfiber med max tykkelse 2 mm. Indvendige låseanordninger (stroppe eller tilsvarende) må anvendes. Bagerste døre må tilsvejses/limes. Se i øvrigt punkt 2.1

Hvis nogen del af førersædet i firedørs bil er mere end 100 mm. bag B-stolpen, skal også bagdøren i førersiden være original og kunne åbnes.

#### **279A-7.5. MOTORHJELM OG BAGKLAP**

Materialet er frit. Udvendig form skal være i overensstemmelse med original, også under kørsel. Under alle omstændigheder skal originaldele til enhver tid kunne erstatte de ændrede dele. Original låseanordning skal fjernes, og erstattes med fire stk. udvendige låseanordninger. Hvis motorklap er af plast skal bruges mindst 5 låsepunkter (tre i forkant og to i bagkant). Hvis motor- eller bagklap er af plastmateriale, og låsene er af typen med låsepind og split, skal der anvendes forstærkningsplader på både over- og underside. Forstærkningspladen skal være min. 60mm i diameter. Åbninger til ventilation må laves i front og bagklap, men ingen mekaniske komponenter må derved gøres synlige. Åbningerne skal dækkes med net, som følger original form. Front- og bagklap skal under kørsel være lukket. Anordninger med variabel åbning af for- og bagklap er forbudt.

#### **279A-7.6. SKÆRME**

Ændring af originalskærme må ske med et af nedenstående alternativ. Max forøgelse af skærm eller skærmforøger er 75mm. Det er ikke tilladt et kombinere nedenstående alternativer.

##### **279A-7.6.1. Originalskærme**

Alternative materialer som tillades:

- 1 Hvis der anvendes plade skal skærm og evt. skærmforøgere være af samme tykkelse som originalskærmen.
- 2 Hvis der anvendes plast(glasfiber og lign.) må skærmen og evt skærmforøger højst være 3 mm tyk uden nogen form for forstærkning.
- 3 Hvis der anvendes kulfibermaterialer (kevlar og lign.) må skærmen og evt. skærmforøgere højst være 2 mm tyk uden nogen form for forstærkning.

Formen er fri, dog skal skærmåbningens form bibeholdes. Dette indebærer ikke at originalmålet skal bibeholdes. Skærmen skal dække hele hjulets bredde og mindst 1/3 af hjulets omkreds. Der må laves åbninger i skærmene til køling af bremses m.m. Hvis sådanne åbninger findes bag hjulene, skal de dækkes med et gitter, så man ikke kan se

hjulet langs et horisontalt plan bagfra. Indersiden af skærmene er fri og det er tilladt at montere mekaniske komponenter, men disse må på ingen måde udgøre en forstærkning af skærmen.

#### **279A-7.6.2. Skærmforøgere**

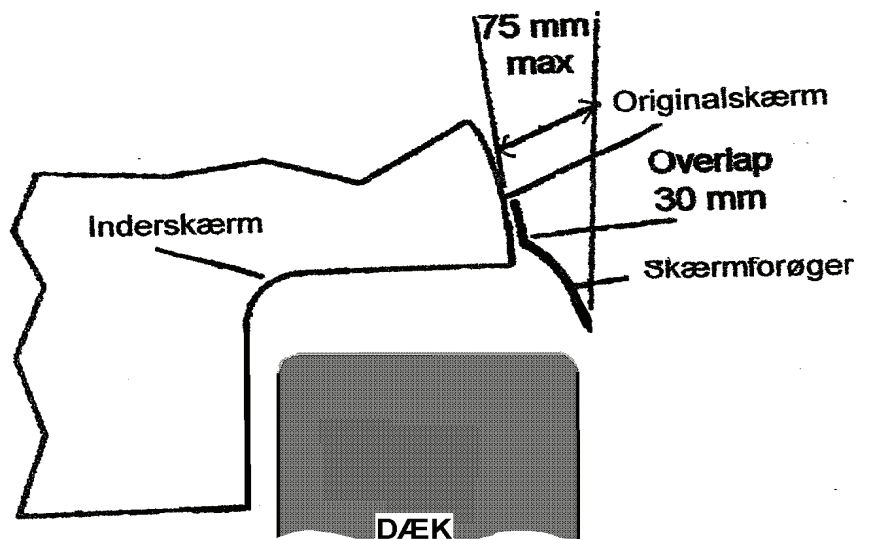
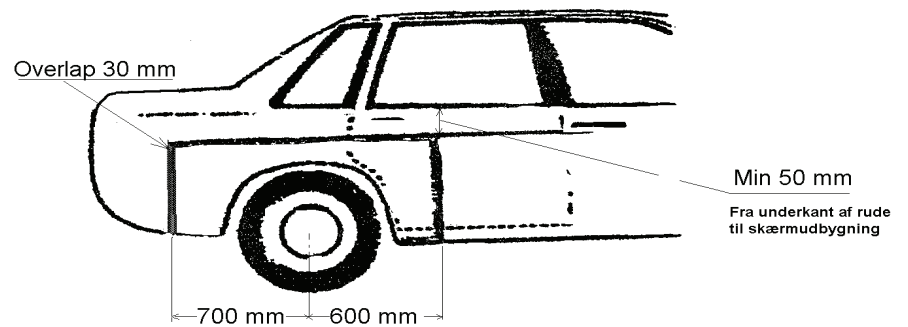
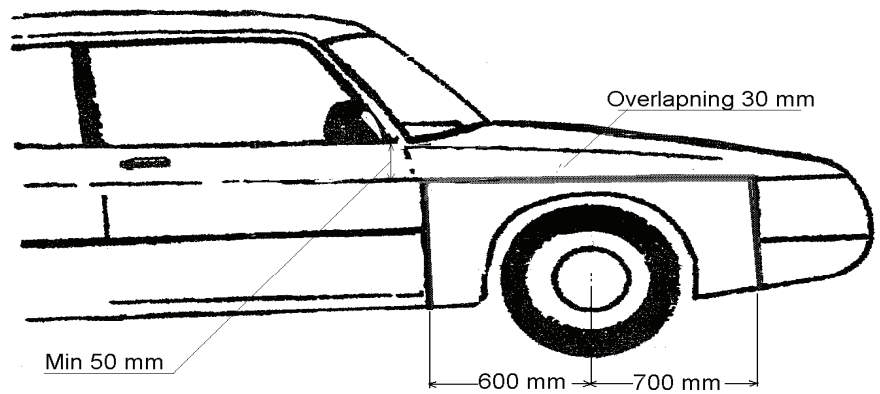
Løse skærmforøgere må monteres uden på originalskærmen, og dør. Se tegning 4-6

- 1 Hvis der anvendes plast(glasfiber og lign.) må skærmforøgeren højst være 3 mm tyk uden nogen form for forstærkning.
- 2 Hvis der anvendes kulfibermaterialer (kevlar og lign.) må skærmforøgeren højst være 2 mm tyk uden nogen form for forstærkning.

Formen er fri, dog skal skærmåbningens form bibeholdes. Dette indebærer ikke at originalskærm skal bibeholdes.

Skærmen skal dække hele hjulbredden, og mindst 1/3 af hjulets omkreds.

Hvis der anvendes kulfibermaterialer (kevlar og lign.) må skærmen og evt. skærmforøgere højst være 2 mm tyk uden nogen form for forstærkning.



**279A-7.7. AERODYNAMISKE ANORDNINGER**

Set oppefra behøver de aerodynamiske anordninger ikke at følge bilens konturer. Spoilere o.l. som ikke er homologerede i serieproduktion skal rummes indenfor bilens frontale projektion.

Front: De må højst være 10 % af akselafstanden. Målt fra karosseriets forreste punkt til spoilerens forreste punkt.

De må på intet sted være mere end 20 cm fra den forreste del af originalkarosseriet.

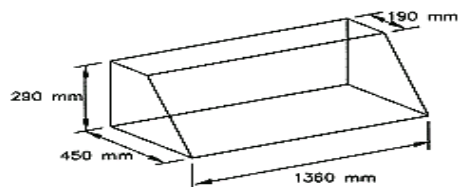
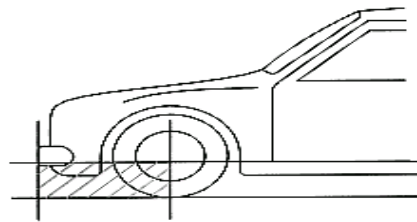
De skal altid være monterede under et horisontalplan gennem hjulcentrum og de skal monteres mellem karossens laveste punkt og jorden. Se skravering på tegn 279-3.

Bag: De må højst være 20% af akselafstanden (målt fra karossens bagerste begrænsning) og de må på intet sted være over 40 cm fra bagerste del af original karosseri.

Aerodynamiske anordninger er begrænset til ovennævnte placeringer. Disse aerodynamiske anordninger skal altid rummes i en kasse med mål i fl.g. tegn 279-4.

Kølere må indbygges i spoilere.

Drawing 279-3



Drawing 279-4

**279A-7.8. RUDER**

Frontruden skal være af lamineret glas eller hårdt plastmateriale (polycarbonat, lexan eller lign.) Øvrige ruder skal være af sikkerhedsglas eller polycarbonatplast.

Frontrude af plast skal være min. 4 mm. Øvrige ruder min. 3 mm.

Plastruder må ikke være farvede. Farvede ruder er kun tilladt hvis det er bilens originalruder der er farvede fra bilfabrikanten.

Ruder skal være monterede så de følger karossens form.

Ruder skal være lukkede under løb / træning. Siderude modsat føreren må åbnes max.  $\frac{1}{4}$ .

**279A-7.9. SÆDE**

Sædet skal være FIA-homologeret. Skal være monteret i følge tegning 253.52.

**279A-7.10. SIKKERHEDSBUR**

Sikkerhedsbur skal være homologeret, eller fremstillet som beskrevet i 253.8 og vist på tegning 253.3 –36.

**279A-7.11. SIKKERHEDSSELE**

FIA-godkendt sele med min. 6 fastgørelsespunkter. Montering som vist på tegning 253.42-45.

**279A-7.12. STÆNKLAPPER**

Skal være monteret bag de drivende hjul og dække hele hjulets bredde, max 10 cm over jorden.

**279A-7.13. KOMMUNIKATION**

Radiokommunikation tilladt.

**279A-7.14. VINDUESVISKERE**

Mindst én i førerens synsfelt. I øvrigt fri.

**279A-7.15. BAKSPEJL**

Mindst ét indvendigt i kabinen.

**279A-7.16. STOPLYGTER**

Bilen skal være forsynet med to stoplygter. Lygterne skal have et lysareal på min. 60 m<sup>2</sup> og pærer på minimum 15 W hver. Stoplygterne skal arbejde sammen med eller erstatte bilen ordinære bremselys.

De må ikke placeres højere end 1,5 meter og ikke lavere end 1,0 meter over jorden. De skal være symmetrisk placeret.

**279A-7.17. ØVRIG BELYSNING**

Udvendig belysning må fjernes og de derved opståede huller dækkes, så original form på karossen ikke ændres. Til kølingsformål tillades et hul på max 30 cm<sup>2</sup> i hver dækplade.

## **279A-8. INSTRUMENTER**

**279A-8.1. KONTAKTER OG INSTRUMENTER**

Frit.

## 279A-9. ØVRIGE ANORDNINGER

### 279A-9.1. BUGSÈRKROG / ØJE

Mindst 2 stk. Et i fronten og et bagpå. De må ikke stikke udenfor karosseriets begrænsningslinie. Øjet skal være lettilgængeligt placeret, og være malet i en afvigende farve. Desuden tydeligt afmærket med en pil, pegende på øjet.

Øjets indvendige diameter skal være min. 60 mm.

### 279A-9.2. ILDSLUKKERE

Ikke obligatorisk, men hvis de findes skal de opfylde kravene i 253.7.

### 279A-9.3. MINIMUMSVÆGT

Minimumsvægten er forskellig indenfor samme cylindervolumenklasse afhængig af om bilen er med forhjulstræk, baghjulstræk eller Wankelmotor. Omregningsfaktor for wankelmotor er volumen x 1,5 = vægt.

Omregning for turbo biler nominel volumen X 1,5

Eks.: 1996ccm X 1,5= 2994ccm (min. 1060 kg m. forhjulstræk).

Vægttabel for Supernational:

Op til eller lig med :	ccm	Forhjulstræk	Baghjulstræk	Vankelmotor
		Kg	Kg	kg
	1000	490	540	
	1150	740	860	960
	1300	750	890	990
	1600	810	940	1040
	1800	840	960	1060
	2000	870	980	1080
	2100	880	980	1080
	2200	890	980	1080
	2300	900	1000	1100
	2400	920	1020	1120
	2500	940	1040	1140
	2600	960	1090	1190
	2700	990	1120	1220
	2800	1020	1150	1250
	2900	1040	1170	1270
	3000	1060	1190	1290
	4000	1200	1330	1430
	5000	1290	1420	1520
<b>Over</b>	5000	1370	1500	1600

Dette er bilens minimumsvægt med fører, brændstof, olie og øvrige væsker som findes når bilen vejes.

Vægten kan opnås med ballast.

Hvis cylinderkapaciteten øges skal minimumsvægten øges til den i tabellen angivne værdi

### 279A-9.4. BALLAST

Fri placering på gulv (kabine eller bagagerum).

Hver ballastvægt skal være fastgjort med mindst 2 stk. M12 gennemgående bolte med møtrik og skiver.

På undersiden ved hver bolt skal findes en forstærkning af plade, svejset i gulvet og minimum 3 mm tyk og 60 cm<sup>2</sup>.

Der skal være mulighed for at plombere ballast.