

Indholdsfortegnelse

254.1	DEFINITION	2
254.2	HOMOLOGERING	2
254.3	ANTAL AF SÆDER	2
254.4	MODIFIKATIONER OG TILFØJELSER SOM ER TILLADTE ELLER OBLIATORISKE	3
254.5	MINIMUMSVÆGT	3
254.5.1	Vejeanvisning	3
254.5.2	Vejeanvisning Rally	3
254.6	TEKNISKE BESTEMMELSER	3
254.6.1	MOTOR.....	3
254.6.2	TRANSMISSION.....	8
254.6.3	AFFJEDRING.....	9
254.6.4	HJUL OG DÆK.....	10
254.6.5	BREMSESYSTEM	11
254.6.6	STYRETØJ.....	12
254.6.7	KARROSSERI	12
254.6.8	ELEKTRISK SYSTEM.....	18
254.6.9	BRÆNDSTOFTILFØRSEL	19
254.6.10	DONKRAFT og Hjulspændemaskine	19
254.6.11	Styrtbøjle	20
254.7	BILER MED EN KORRIGERET CYLINDERKAPACITET OVER 2 LITER	20
254.7.2.	Motor.....	20
254.7.3	Transmission.....	21
254.7.4.	Affjedring.....	21
254.7.5.	Bremse.....	22
254.7.6	Hjul og dæk.....	22
254.7.7	Servostyring.....	22
254.7.8	Bagvinduer.....	22
254.8 :	PLANLAGTE ÆNDRINGER PR. 01.01.2011	22

254.1 DEFINITION

Seriefremstillede standard biler.

National Bestemmelse: Klassen Gr. N National Rally tidligere pkt. 299, kører efter gældende internationale bestemmelser som anført i disse bestemmelser, dog med den tilladelse som anført i 254.6.2.3, som national bestemmelse.

254.2 HOMOLOGERING

Mindst 2500 identiske eksemplarer skal være produceret indenfor 12 på hinanden følgende måneder og homologeret af FIA i gruppe A.

Leveringsvarianter (VF) homologerede til touring biler (gruppe A) er også gyldige for seriefremstillede biler (gruppe N).

Alle produktions varianter (VP) er gyldige i seriefremstillede biler (gruppe N).

Valgfri varianter (VO) i gruppe A er ikke gyldige i gruppe N, medmindre det angår følgende:

- Svinghjul for automatgearkasser
- Benzintank
- Automatiske gearkasser
- Soltag, inklusiv soltag med klap.
- Sikkerhedsbur
- Sædemontering
- Sikkerhedssele monteringspunkter
- 2/4 dørs model.

Super production valgmuligheder (SP) er ikke gældende for seriefremstillede biler i (gruppe N).

Tanke homologeret i VO i gruppe A må anvendes på samme betingelser som nævnt i pkt. 255.5.9.2 og pkt. 254.6.8.

Udviklinger af typen (ET), kit variationer (VK) eller sportsudviklinger (ES) er ikke godkendt i gruppe N.

Tillægshomologeringen ET og ES homologeret i gr. A er gyldige fra 01.01.97.

Ligeledes er udviklingen af type sportsudviklingen homologeret fra 01.01.97 i gr. A gyldig i gr. N.

254.3 ANTAL AF SÆDER

Bilen skal have mindst 4 sæder og opfylde dimensionerne for gruppe A.

254.4 MODIFIKATIONER OG TILFØJELSER SOM ER TILLADTE ELLER OBLIATORISKE

Alle modifikationer, som ikke er tilladte i disse bestemmelser, er udtrykkeligt forbudte. Det eneste arbejde, der er tilladt på bilen, er normal service. Bortset fra dette kan enhver del, som er slidt ved brug eller uheld, kun udskiftes med en original del, som er identisk med den ødelagte. Bilen skal være helt standard, som angivet på homologeringsattesten.

254.5 MINIMUMSVÆGT

254.5.1 VEJEANVISNING

Bilen skal have mindst den vægt, der er angivet på homologeringsattesten. Såfremt et styrbøjlebur ikke kan demonteres fra bilen, og som i øvrigt er fremstillet i henhold til pkt. 253.8.2 og 8.3 er det bestemt, at nedenstående vægte er gældende for sikkerhedsudstyret:

- Styrburskonstruktion iflg. tegning 253-3/4 : 30 kg
- Styrburskonstruktion iflg. tegning 253-5 til 17C : 35 kg

Den angivne vægt er vægten af den tomme bil (uden personer og bagage) og uden værktøj og donkraft og med højst et reservehjul. Hvis der er to reservehjul, skal et af hjulene fjernes før vejning. Alle beholdere (for smøring, køling, bremses og varme som forefindes) skal være fyldt til det af fabrikanten foreskrevne niveau. Herfra undtages beholdere til rude- og lygtevaskere, bremsekølingssystem, brændstoftanke og vandsprøjtningstanke, som alle skal være tomme. Ekstra ikke homologerede lygter skal fjernes før vejning.

254.5.2 VEJEANVISNING RALLY

I rally er minimumsvægten af den tomme bil den samme som beskrevet i 4.3 og samtidig er minimumsvægten med kører, andenkører og alt deres udstyr den samme som minimumsvægten i 4.3 plus 150 kg.

254.6 TEKNISKE BESTEMMELSER

254.6.1 MOTOR

Motor afdækninger i plastik som har til formål at afdække mekaniske komponenter i motorrummet må fjernes hvis de kun har et kosmetisk formål.

Lyddæpende materialer og trimdele monteret under hjelmen og ikke synlig udefra må fjernes.

Speederkablet må udskiftes eller dubleres, uanset hvilket fabrikat dette stammer fra.

Det ekstra kabel skal være et nødkabel, og skal monteres parallelt med det originale kabel.

Serieproducerede biler monteret med et mekanisk spjældhus. Et spjældhus kit med mekaniske forbindelser homologeret i Gr. N må bruges.

Skruerne og boltene må udskiftes forudsat at erstatningerne er lavet af jernmaterialer.

Systemet til at fastgøre motorens rørforbindelser (køling, varmevekslere, brændstofindtag, olie, ...) må udskiftes.

Tændingssystem: Fabrikat og type af tændrør, tændkabler og omdrejningsbegrænser er fri. Den elektriske kontrol enhed og tændingskomponenterne i den elektroniske kontrolenhed er fri. Ikke desto mindre skal systemet være udskiftelig med den originale enhed. (dvs. motoren skal kunne starte, når enheden erstattes med serieenheden).

Det originale ledningsnet skal forblive og må ikke ændres.

Hvis ledningsnettet løber gennem hjulkassen, må det flyttes

Sensorer og følere på inputsiden skal være standard og deres funktion den originale. Ingen følere må tilføjes, ej heller for det formål at optage data.

Det er ikke tilladt at indsætte en kontakt i det originale ledningsnet mellem den elektroniske styreenhed og sensor/følere.

For bilmodeller monteret med et multiplex elektrisk kredsløb er brugen af et ledningsnet sammen med en elektronisk kontrol enhed homologeret i VO tilladt.

Enhver dataoptagelsessystem er forbudt, med mindre når det er i et homologerede køretøj.

Kun originalt monteret dataloggesystemer må bruges. Det må ikke ændre eller optage ekstra data.

Kun følgende følere er tilladt: vand, olie, olietryk og motoromdrejninger.

Hver af disse følere må kun blive forbundet til et eller flere synlige display-enheder (med dataopsamlingskapasitet) med et separat ledningsnet, uafhængigt af andre ledningsnet.

Kølesystem: Termostat, temperatur og kontrolsystem, der aktiverer ventilatoren, er frit.

Låsesystem for kølerdæksel er fri.

Karburatorer: Det originale system skal bibeholdes. De dele af karburatoren, der regulerer mængden af det brændstof, der når motorer, må modificeres, forudsat at de ikke har nogen indflydelse på lufttilførslen.

Udskiftning af luftfilterindsatsen kan accepteres på samme måde som det originale.

Direkte indsprøjtning: Det originale system skal bibeholdes. Komponenter i indsprøjtningssystemet placeret efter luftmængdemåleren (i luftstrømmens retning) og som kontrollerer mængden af benzin, der bliver sprøjtet ind i motorens forbrændingskammer, må ændres men ikke udskiftes, forudsat at det ikke ændrer for luftmængden til motorens forbrænding.

Den elektroniske boks, som styrer indsprøjtningen, er fri. Signalgivere til den elektroniske boks (sensorer, aktuatorer osv.) inklusive deres funktioner, skal forblive som standard.

Det er ikke tilladt at indsætte en kontakt i det originale ledningsnet mellem den elektroniske styreenhed og sensor/følere

Signalerne ud af den elektroniske boks skal beholde deres originale funktion, i overensstemmelse med homologeringsattesten.

For bilmodeller monteret med multiplex elektrisk kredsløb er brugen af et ledningsnet sammen med en elektronisk kontrol enhed homologeret i VO tilladt.

Det er nødvendigt at de føler som bliver brugt i et køretøj som er monteret med et multiplex elektrisk kredsløb kan fungere sammen med det homologerede ledningsnet.

Indsprøjtningdyserne må ændres og udskiftes for at ændre deres strømhastighed, men ikke deres arbejdsprincip eller deres placering.

Udskiftning af luftfilterindsatsen kan accepteres på samme måde som det originale.

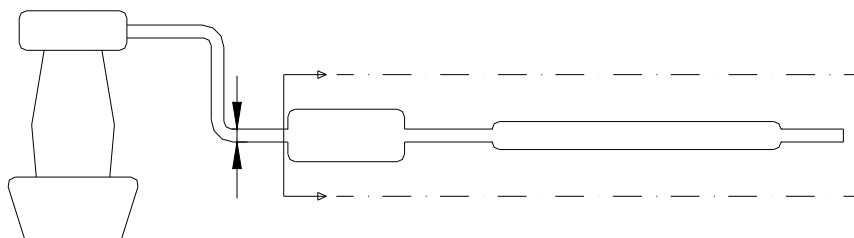
Smøring: Montering af skvulpeplade i bundkar er tilladt. Udskiftning af oliefilterindsatsen kan accepteres på samme måde som et originalt. På turbomotorer er det tilladt at udskifte turboens olieslanger med slanger som opfylder artikel 253-3.2. Disse slanger må være monteret med lynkoblinger.

Motor og gearkasse ophæng skal være originale eller homologeret.

Hvis ophængene er originale er materialet af den elastiske del fri.

Udstødning: Det er tilladt

- enten at fjerne det indvendige i den originale lyddæmper;
- eller at ændre udstødningen fra den første lyddæmper til enderøret. De maksimale rørdimensioner (udvendig diameter) skal svare til røret foran den første lyddæmper (se tegning 254-3) og artikel 328p af gruppe N homologeringsattesten.



254-3

Hvis det originale rør før den første lyddæmper er et dobbeltrør skal den maksimale udvendige diameter svare til de 2 rør tilsammen.

For biler med turbo er det tilladt at modificere udstødningen fra turboens udgang (monteringsflance). Røret må ikke være større end indgangen til den første standardmonterede lyddæmper. Mellemstykket mellem turboflancen og røret må være konisk.

Såfremt der er to tilgangsrør ind i den første lyddæmper, skal tværsnitsarealet af det ændrede tilgangsrør være mindre end eller lig med arealet af de to originale rør. Der må kun være eet enderør, medmindre den originale del benyttes. Enderøret skal udmunde samme sted som den originale udstødnings enderør.

Disse ændringer må ikke bevirke karrosseriændringer, og lovene, i det land konkurrencen afholdes, skal altid respekteres disse støjgrænser.

Ekstra dele til montering af udstødningen er tilladt. En lyddæmper er en sektion af udstødningssystemet som skal reducere køretøjets udstødningsstøj niveau. Tværsnittet af lyddæmperen skal være mindst 170 % af det af tilgangsrøret og indeholde lyddæmpningsmateriale. Lyddæmpningsmaterialet skal tage form af et 45 % perforeret rør eller en syntetisk materiale. Længden af lyddæmperen skal være mellem 3 og 8 gange tilgangsdiameteren. Lyddæmperen skal være som en seriedel svejste til et rør, men røret anses ikke som en del af lyddæmperen. Hvis den er monteret til manifolden kan katalysatoren erstattes med en konisk del af samme længde og med den samme indgangsdiameter og udgangsdiameter. Efter denne del er udstødningen fri, med en rørdiameter som ikke må være større end udgangsdiameteren fra katalysatoren.

En Lambda sonde må kun fjernes hvis den er en del af den fri del af udstødningsrøret.

En katalysator bliver betegnet som en lyddæmper og må flyttes.

Alle biler skal være udstyret med en homologeret katalysator, hvis det er obligatorisk i det land hvor bilen er registreret, er katalysator ikke obligatorisk i det arrangerende land må den fjernes.

Katalysatoren kontrolleres i henhold til Teknisk reglement, Tillæg 12

TOPPAKNING: Materialet er fri men ikke tykkelsen.

FARTPILOT (CRUISING SPEED CONTROLLER): Denne må sættes ud af funktion.

BEGRÆNSNINGER FOR RALLIES:

Antallet af cylindre er begrænset til 6.

a) For normale sugluftsmotorer

motorens slagvolumen er begrænset således:

- max. 3000 ccm for motorer med to ventiler pr. cylinder.

- max. 2500 ccm for motorer med mere end to ventiler pr. cylinder.

b) For trykladede motorer:

Den nominelle cylinder kapacitet er begrænset til 2500 ccm (max).

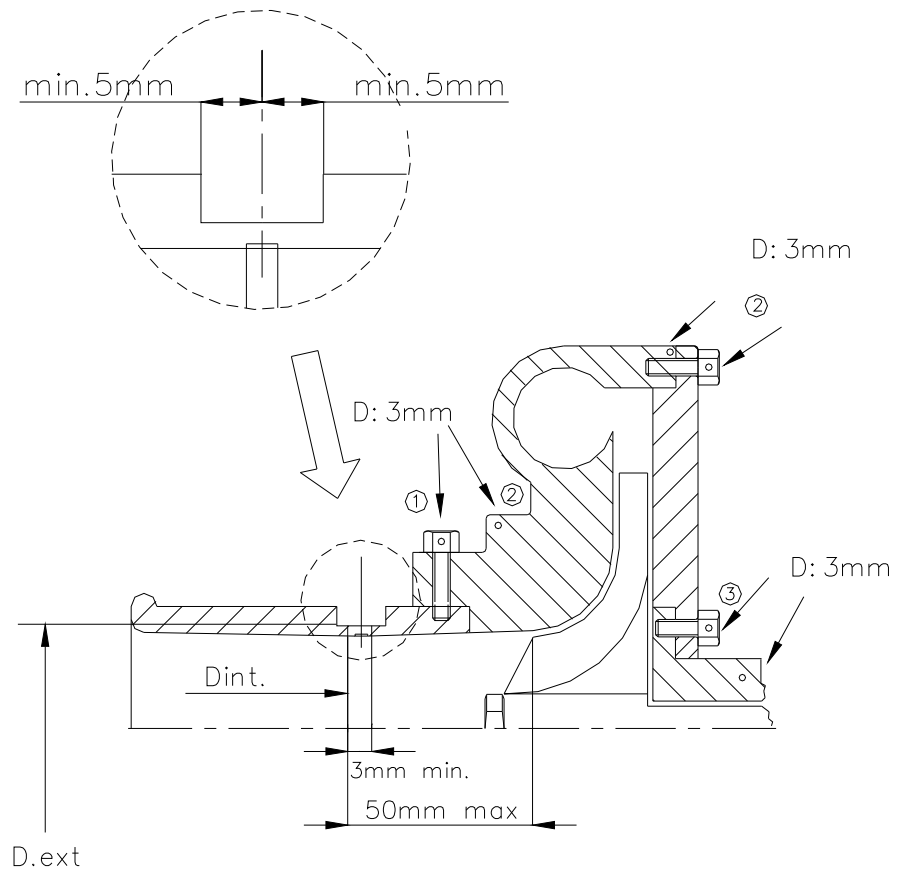
Det trykladede system skal være i overensstemmelse med den homologerede motor.

Alle turboladede biler skal være udstyret med en restrictor (begrænser), der skal være monteret på turboens kompressorhus.

Restrictoren, der er obligatorisk i rally, er ikke forbudt i andre løb hvis deltageren ønsker at bruge den.

Al luft, der er nødvendig for motorens forbrænding, skal passere igennem denne restrictor, som skal overholde følgende:

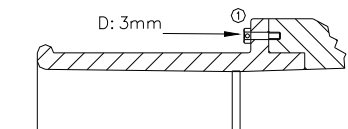
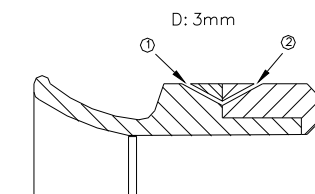
Den maximale indvendige diameter af restrictoren er 33 mm, målt over en længde på 3 mm i luftstrømmens retning vinkelret på den roterende aksel, i en afstand på maksimum 50 mm før luftstrømmen når kompressorhjulets skovlblade (se tegning 254-4).



- ① trou pour bride ou bride/carter de compression
hole for restrictor/compressor housing
- ② trou pour carter de compression ou carter/flasque
hole for compressor housing or housing/flange
- ③ trou pour carter central ou carter/flasque
hole for central housing or housing/flange

AUTRES POSSIBILITES :

OTHER POSSIBILITES :



254-4

Denne diameter skal overholdes uafhængig af temperaturforholdene. Den udvendige diameter på restrictoren skal på sit smalleste sted være mindre end 39 mm, og denne diameter skal overholdes på en afstand af 5 mm på hver side.

Montering af restrictoren på turboen skal udføres på en sådan måde, at 2 skruer skal fjernes fuldstændigt fra turboens kompressorhus eller fra

restrictoren, før restrictoren kan demonteres fra turboen. Montering ved hjælp af pinolskruer er forbudt.

For montering af restrictoren er det tilladt at fjerne materiale fra kompresforhuset, ligeledes er det tilladt at tilføje materiale med det ene formål, at kunne montere restrictoren til turboen.

Skruerne skal være forberedt til plombering. Restrictoren skal være fremstillet i et stykke og være forberedt til plombering. Denne plombering skal kunne foretages mellem restrictoren og de 2 monteringsskruer mellem restrictoren og turboens kompressorhus, mellem kompressorhuset og lejehus, mellem lejehuset og turbinehuset (se tegning 254-4).

I tilfælde hvor motoren er forsynet med 2 parallelt koblede turboer, skal hver enkelt ved luftindtaget være begrænset til en diameter på 22,6 mm.

Dieselmotorer:

For køretøjer med dieselmotorer skal restrictoren have en maksimum diameter indvendig på 35 mm og en udvendig diameter på 41 mm på de samme betingelser fremsat ovenfor (denne diameter kan ændres uden varsel).

Motorer med to parallelle kompressorer skal hver kompressor begrænses med en restrictor med en maksimum indvendig diameter på 22,7mm og en maksimum udvendig diameter på 28,7mm.

Denne restrictor, som er obligatorisk i Rally og i Det Europæiske Bjergløbs Mesterskab, er ikke forbudt i andre arrangementer, såfremt en kører ønsker at benytte den.

254.6.2 TRANSMISSION

6.2.1 Kobling

Koblingsnavet er fri, også dens vægt, med undtagelse af antal. Diameteren på koblingsnavet må forøges.

254.6.2.2 Gearkasse

De indvendige dele af gearkassen er fri.

Materialet og type af tandhjulsforbindelse og gearskifte gafler er fri.

For at tillade deres montering må gearkassehuset's indvendige dele ændres.

Antallet af tænder og udveklingsforhold skal bibeholdes.

Materialet af gearkassens ledforbindelsenssamlinger er fri.

Gearskiftepositionerne må ikke ændres, men skal forblive som homologeret for modellen.

254.6.2.3 Differentiale:

Brug af et mekanisk type spæredifferentiale er tilladt forudsat at det kan monteres i seriehuset og er homologeret som VO.

Rampevinklerne og nummer af plader kan ikke modificeres i forhold til det serieproducerede differentiale homologeret i VO. Men tykkelsen af pladerne må ændres.

For at kunne montere et sådan differentiale

er det tilladt at modificere det originale differentiale hus.

”Mekanisk begrænset spæredifferentiale”, betyder ethvert system, som arbejder udelukkende mekanisk d.v.s. uden hjælp fra et hydraulisk eller elektrisk system.

En viscosekobling anses ikke for at være et mekanisk system.

Hvis det homologerede køretøj er monteret med en viscosekobling må det bibeholdes og det er ikke muligt at tilføje et andet differentiale. Hvis køretøjet originalt er monteret med et differentiale som er styret af et elektronisk system er styreenheden fri, men skal være ombyttelig med den originale enhed (differentiale skal virke når den fri enhed er udskiftet med den originale)

Sensorer og følere på inputsiden skal være standard, det gælder også deres funktioner. Ingen sensorer må tilføjes (ej heller for dataoptagning). Det elektriske ledningsnet må ikke ændres.

National Bestemmelse For Gr. N National Rally:

Der må monteres mekanisk spær, nødvendig bearbejdning for montering af dette spær i gearkassehuset er tilladt.

254.6.2.4 DRIVAKSEL:

Disse skal være originale eller homologeret som VO.

254.6.3 AFFJEDRING

Ændring af fjeder og støddæmperjusteringer inde fra kabinen er ikke tilladt.

Forstærkning af affjedringen og befæstigelses punkter med tilføjelse af materiale er tilladt.

Der må ikke være hulrum i disse forstærkninger, og det er ikke tilladt at 2 separate dele bliver samlet så de udgør en helhed.

Nederste fjedersæde må være justerbart, hvis den justerbare del er selve fjedersædet og er adskilt fra den originale affjedringsdel (den må fjernes).

Skruefjedre: Længden fri, samt antal vindinger, tr addediameter på materialet og ydre diameter (samt progressivitet) og formen på fjederskålen er fri.

Antallet af fjedre er fri så længe de er monteret i serie.

Bladfjedre: Længde, bredde, tykkelse samt nedbøjning er fri.

Torsionsstænger: Diameter er fri.

Denne frihed for affjedring, bemyndiger ikke til fritagelse af punkt 205 i homologeringsattesten (minimum afstand fra navcenteret til skærmkant).

Samling af fjedre og støddæmpere:

Det er tilladt at montere samlinger mellem fjeder og støddæmper, også når den serieproducerede bil ikke er forsynet hermed, dog under forudsætning af, at den originale fjeder er fjernet.

Støddæmpere: Fri, forudsat at deres antal, deres type, deres arbejdsprincip, samt deres monteringspunkter, forbliver uændret.

Der må ikke bruges lejer med lineær føring, kun tryklejer må anvendes. Kontrol af støddæmpernes arbejdsfunktion udføres ved at fjerne fjedre og torsionsstænger, hvorefter bilen skal synke til endestopklodserne på mindre end 5 minutter.

Dæmpertanke må fæstes til bilens originale karosseri. Hvis støddæmpere har tanke i førerkabinen eller i bagagerummet når dette ikke er adskilt fra førerkabinen, skal disse tanke være forsvarligt fastgjorte og have beskyttelsespolstring.

Gummibøsninger må erstattes med ”UNIBALL”, men på betingelse af at støddæmperen ikke har nogen styrende funktion. Ved afrikanske rallyer må dog gerne have en styrende funktion.

Gasstøddæmpere vil med hensyn til deres arbejdsprincip, blive betragtet som hydrauliske dæmpere.

MacPherson støddæmpere.

Hvis en dæmpende enhed i et MacPherson- eller MacPhersonlignende ophæng ophæng skal ændres, er det nødvendigt at udskifte den komplette enhed. Erstatningsdelene skal have samme facon som de originale og have samme monteringspunkter.

For MacPherson affjedring er formen og materialet af fjederens anlæg fri og de må være justerbare. Forstærkning af affjedringen og dennes fastgøringspunkt er tilladt ved tilføjelse af materiale.

I tilfælde af olie-pneumatisk affjedring, må kuglerne skiftes med hensyn til dimension, udformning og materiale, men ikke med hensyn til antal.

Der må monteres udvendige justerskruer på kuglerne.

Gummidelen i en støddæmpers monteringspunkt må udskiftes med en ny med fri form og med maks. hårdhed på 80 shores – Type A.

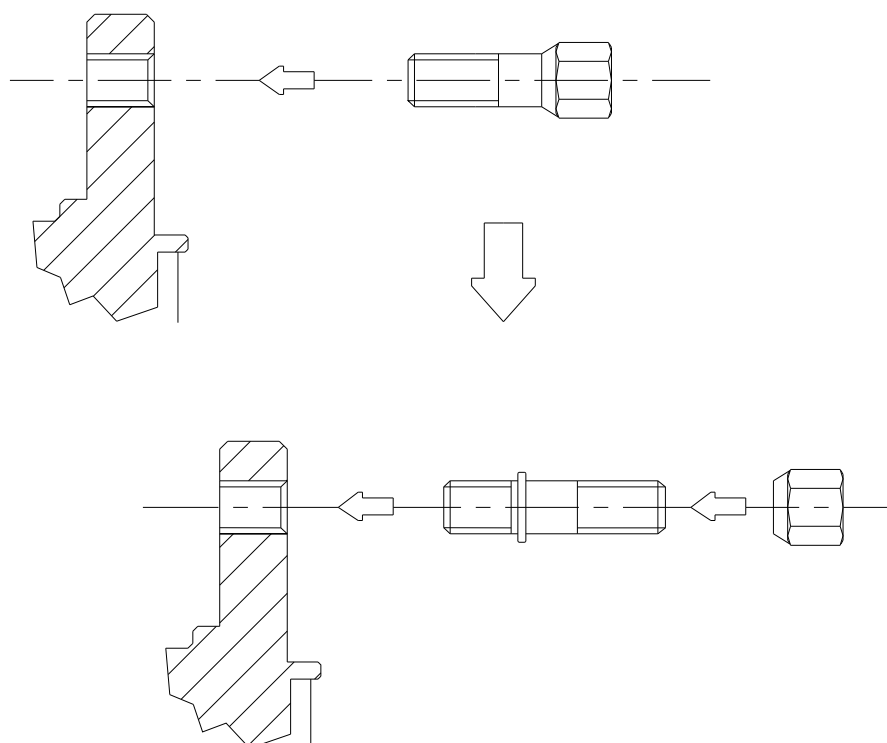
254.6.4 HJUL OG DÆK

Hjul er fri, men skal overholde den homologerede maksimum diameter (pkt. 801 a) og den homologerede maksimum bredde (pkt. 801 b), idet disse mål er maksimummål. brugen af hjul med mindre dimensioner er tilladt.

Hjulene skal være dækket af skærmene (samme kontrolmåde som i gruppe A, se pkt. 255.5.4) og maksimum sporvidde, som anført i homologeringsattesten, skal bibeholdes.

Hjulmontering må ændres.

Bolte for montering af hjul må ændres til støttebolte med møtrik, forudsat at antallet af monteringspunkter og diameteren som anført på tegning 254-1, overholdes.



254-1

Hjulboltene må skiftes under forudsætning af at de fortsat er af jernbase-ret metal.

Luftudtag monteret på hjulene er forbudt.

254.6.4.2 Dæk

Dækkene er fri, forudsat at de kan monteres på disse hjul.

Brugen af en hvilken som helst anordning til ændring af ydeevnen af dæk med et indvendig tryk lig med eller mindre en lufttrykket er forbudt.

Dækkets interiør (pladsen mellem fælg og indvendig del af dækket) må kun være fyldt med luft.

254.6.4.3 Reservehjul

Reservehjulet må placeres i kabinen, under forudsætning af, at det er forsvarligt fastgjort og ikke er placeret til gene for føreren eller på forsæde-passagerens plads.

254.6.5 BREMSESYSTEM

Med undtagelse af de modifikationer som er tilladt i denne artikel skal bremsesystemet forblive originalt eller som homologeret som VO.

Hvis køretøjet originalt er monteret med et bremsesystem som er styret af et elektronisk system er styreenheden fri, men skal være ombyttelig med den originale enhed (bremsesystemet skal virke når den fri enhed er udskiftet med den originale)

Sensorer og følere på inputsiden skal være standard, det gælder også deres funktioner. Ingen sensorer må tilføjes (ej heller for dataoptagning).

Det elektriske ledningsnet må ikke ændres.

Bremsebelægninger er fri, dette gælder også deres montering (nitted, limet etc.) forudsat at kontaktfladen ikke forøges. Beskyttelsesplader må fjernes eller bøjes.

Hvis bilen er udstyret med servobremser, må servoen sættes ud af funktion. Det samme gælder for antiblokerings bremsesystemer eller udskiftes med et sæt homologeret i Option Variant (VO).

Såfremt ABS systemet frakobles er det tilladt at anvende en homologeret bremsefordeler for bagbremserne som vil fremgå af fabrikantens VO til læget.

Det er tilladt at tilføje en fjeder i boringen af kaliberen og at udskifte pakninger og støvmanchetter på kalibren.

Bremseslanger må udskiftes med slanger af aeroquip-typer.

En anordning som skraber det mudder væk, som samler sig på bremse-skiverne eller hjulene må tilføjes.

254.6.5.1 Håndbremse.

Den mekaniske håndbremse må udskiftes med et hydraulisk system som er homologeret i Gr. N, og bremsekredsen skal være enten være det originale eller i diagonal (X form).

Dette system skal være fuldstændig uafhængig af køretøjets normale bremsesystem.

Håndbremsearmen må ændres, men skal forblive på dets originale placering som er homologeret i Gr. N (på midtertunnellen).

254.6.6 STYRETØJ

Slanger og rør mellem servopumpe og tandstang må udskiftes efter 253-3.2.

254.6.7 KARROSSERI

254.6.7.1 Udvendigt

Hjulkapsler skal fjernes.

Beskytteshætter må monteres på forlygterne, forudsat at deres eneste funktion er at beskytte glasset, og at de ikke influerer på bilens aerodynamik.

Montering af undervognsbeskyttelse er kun tilladt i rally og under forudsætning af:

- at den reelt virker som beskyttelse og kan afmonteres
- at den ikke har indflydelse på bilens frihøjde
- at den specielt er beregnet til at beskytte følgende dele: motor, køler, affjedring, gearkasse, tank, transmission, styretøj, udstødningssystem og ildslukningsbeholdere.
- Undervognsbeskyttelsen må have samme bredde som undersiden af den forreste kofanger men kun fra forhjulets centeraksel og frem.

Montering af den forreste og bagerste kofanger må ikke ændres.

Der må dog tilføjes flere Befæstigelses til at fastgøre karosseridele (kofangere, skærmudvidelser etc.), men de originale befæstigelses skal bibeholdes.

Et hvilket som helst lukningssystem må benyttes på benzindækslet.

Montering af udvendige ekstra sidespejle er tilladt, disse er frie, ligesom viskerblade for og bag må ændres.

Plastik indreskærme må fjernes, disse indreskærme må erstattes aluminium eller tykkere plast men skal beholde sin originale form og udsende. Beskyttede dele i plastic monteret under karosseriet må fjernes.

254.6.7.2 Passagerrum

Forsæderne må flyttes bagud, men ikke længere end den vertikale linie og den er defineret af forkanten på det originale bagsæde. Begrænsningen angående de forreste sæder er efter højden på sædet uden nakkestøtte, hvis en nakkestøtte er indbygget i sædet er det det bagerste punkt på førerens skulder.

De bagerste sæder må fjernes og de bagerste sikkerhedsseler må fjernes.

254.6.7.2.1 Kabineadskillelse

Er brændstoftanken monteret i bagagerummet og bagsæderne fjernes skal en brandsikker og væsketæt plade adskille kabinen fra brændstoftanken. I tilfælde af dobbelt- volume biler vil det være muligt at bruge en ikke strukturel skillevæg i gennemsigtig, ikke antændelig plastik mellem kabine og tankarrangementet.

For dobbelt-volume biler homologeret fra 01-01-98 med en brændstoftank monteret i bagagerummet, skal en brandsikker og væsketæt kasse omgive brændstoftanken og dens påfyldingshuller.

For tre-volume biler homologeret fra 01-01-98 skal en brandsikker og væsketæt plade adskille kabine fra brændstoftanken. Det anbefales at den væsketætte plade udskiftes med en væsketæt kasse som for dobbelt-volume biler.

254.6.7.2.2 Instrumentbord

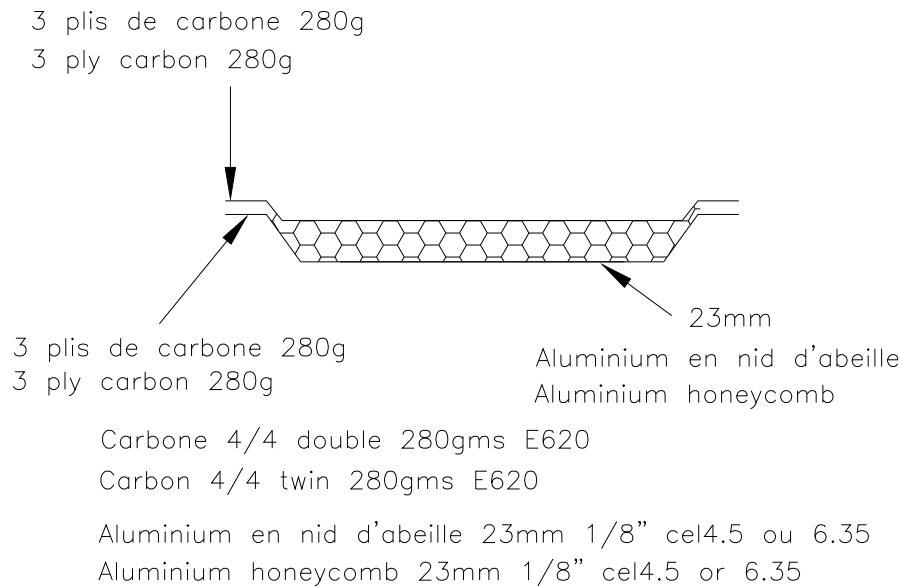
Instrumentbordet og det centrale kontrolbord skal forblive original.

254.6.7.2.3 Døre og Sidebeklædninger

Det er tilladt at fjerne det lydisolerende materiale fra dørene forudsat at dette ikke ændrer formen af dørene. I tilfælde af en to dørs bil er beklædningen under bagsideruderne også underlagt den ovennævnte bestemmelse.

Det er tilladt at fjerne beklædningen fra døren sammen med sidebeskyttelsesstangen for at montere et sidebeskyttelsespanel som er lavet af ikke brændbare sammensatte materialer.

Minimumformen af panelet skal rette sig efter det vist på tegning 255-14.



255-14

Hvis den originale dørkonstruktion ikke har været modificeret (fjernelse af rør og forstærkninger) må dørbeklædningerne laves af metal med en minimums tykkelse på 0,5 m/m, af karbonfibre med minimum 1 m/m tykkelse eller andet fast og ikke brændbart materiale, med minimum 2 m/m tykkelse.

Minimumshøjden af dette panel skal strække sig fra foden af døren til minimumhøjden af dørstiveren.

Det er tilladt af udskifte en manuel rudeløftermekanisme med en elektrisk.

254.6.7.2.3.1 Centrallåse

I tilfælde af at bilen er monteret med centrallåse, skal disse tages ud af drift.

254.6.7.2.4 Gulv

Tæpper er fri, og må derfor fjernes

254.6.7.2.5 Andre lydisolerende materialer og beklædninger.

Undtagen dem omtalt i art. 6.6.2.3 (døre) og 6.6.2.2 (Instrumentbord) må fjernes.

254.6.7.2.6 Varmesystem

Det originale varmesystem skal bibeholdes.

Følgende dele som indgår i klimaanlægget må fjernes: kondensator og dens ekstra blæser, væsketank, evaporator og blæser, ekspansionsventiler, alle rør og samlingskoblinger, kontakter, sensorer og aktuatorer som får systemet til at fungere.

Kompressoren må sættes ud af funktion, men skal holde sin originale placering.

Hvis systemet er fuldstændig uafhængigt af andre systemer er det tilladt at fjerne airkonditioningskompressoren. Hvis det ikke er tilfældet skal det i homologeringsattesten være anført at den må fjernes (homologeret i VO).

Hvis nogle disse komponenter indgår i bilens varmesystem skal de bibeholdes.

254.6.7.2.7 Baghylde

Aftagelige baghylde i dobbelt-volume biler må fjernes.

254.6.7.3. Ekstra udstyr.

Alt tilbehør som ikke indvirker på bilens køreegenskaber er tilladt uden restriktioner, f.eks. tilbehør, udseende eller komfort (belysning, varme, radio osv.) på den udtrykkelige betingelse, at de på ingen måde, hverken direkte eller indirekte har nogen som helst indflydelse på motorens effekt, styring, bremses, transmission, styrke eller vejbeliagenhed.

Ændring af førersiden er mulig på betingelse af, at den originale bils omforandring er mekanisk ens, samt de benyttede dele er beregnet af producenten til sådanne ændringer af produktionsserien.

Alle kontrolorganer skal være de oprindeligt monterede og skal bibeholde deres originale funktion, dog må disse bearbejdes således at de er lettere at benytte, og/eller lettere at komme til, f.eks. at tilføje en forlænger på håndbremsen, tilføje en flange på bremsepedalen etc.

1 Ekstra måleinstrumenter, tællere etc. Disse må installeres, forudsat at de ikke skaber fare af nogen art.

2 Hornet må udskiftes, eller et ekstra, der eventuelt kan betjenes af passageren, må monteres.

3 En fly-off håndbremse er tilladt.

4 Beslag for fastgørelse af sæder må ændres. Sædeovertræk inkl. sædeovertræk der skaber bucket-støbning, må tilføjes de originale sæder under hensyntagen til 253.16.

5 De forreste sæder må udskiftes til sæder med bucket-effekt under hensyntagen til afsnit 253.16.

6 Det er tilladt at montere ekstra rum i handskerummet såvel som ekstra lommer i dørene.

7 Rattet er frit. Ratlåsen må tages ud af funktion.

Quick - release mekanismer skal bestå af en konisk flange monteret på rat stammen, den skal være alukseret gul eller anden gul belægning, og installeret på ratstammen under rattet.

Udløsningen skal ske ved at trække i flangen i rattets retning.

8 Det er tilladt at erstatte elektrisk siderudeaktivering med manuel aktivering ved benyttelse af dele, der er beregnet for den model, i denne forbindelse må den indvendige del af dørpladen udskiftes.

9 Isoleringsmateriale må benyttes til beskyttelse af passagerer eller dele fra ild eller varme.

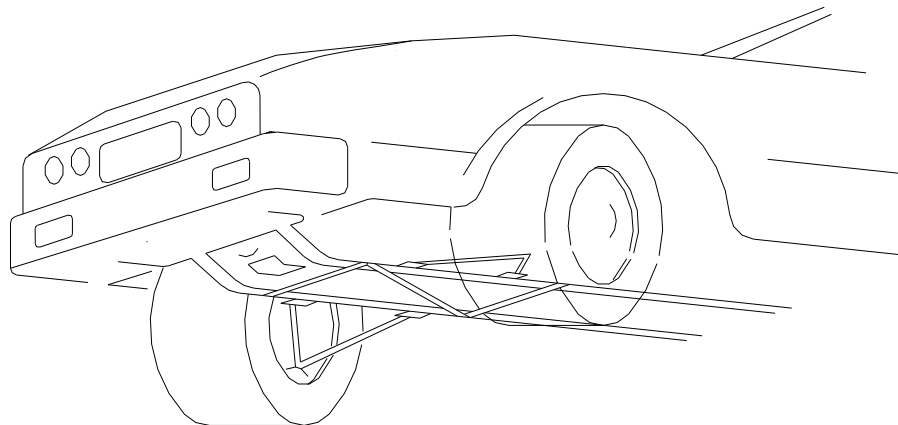
254.6.7.4. Forstærkninger

Stabilisatorer må monteres mellem affjedringens monteringspunkter til karosseriet eller chassiset på samme aksel, på hver side af bilens midterlinie, på betingelse af at de er aftagelige og er monteret med bolte.

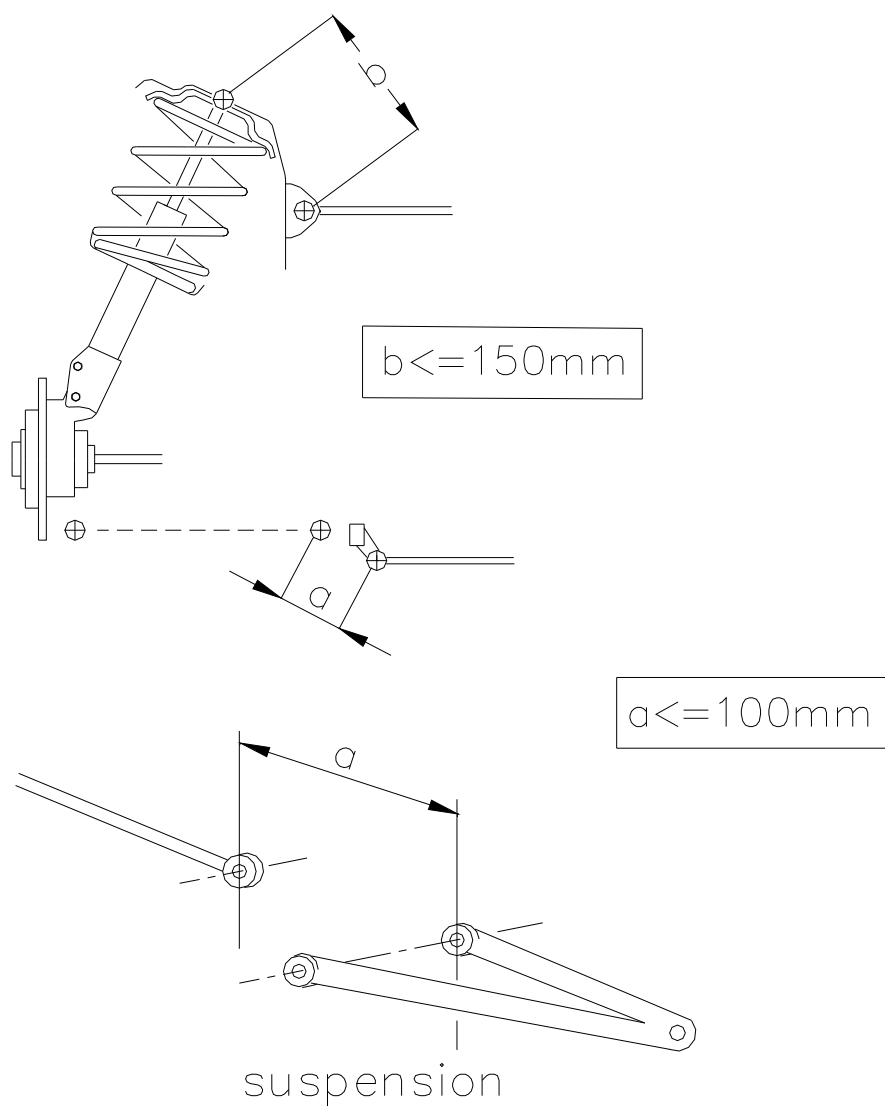
Afstanden mellem affjedringens anlægspunkt og stabilisatorens anlægspunkt må ikke være mere end 100 mm, medmindre stabilisatoren er en homologeret tværgående del af buret, eller medmindre den er en øvre stabilisator monteret til en MacPherson affjedring eller lignende.

I det sidste tilfælde, må maksimum afstanden mellem anlægspunktet for stabilisatoren og det øverste forbindelsespunkt være 150 mm (tegning 255-2 og 255-4).

Udover disse punkter må stabilisatoren ikke monteres til karosseriet eller nogen mekanisk del.



255-2



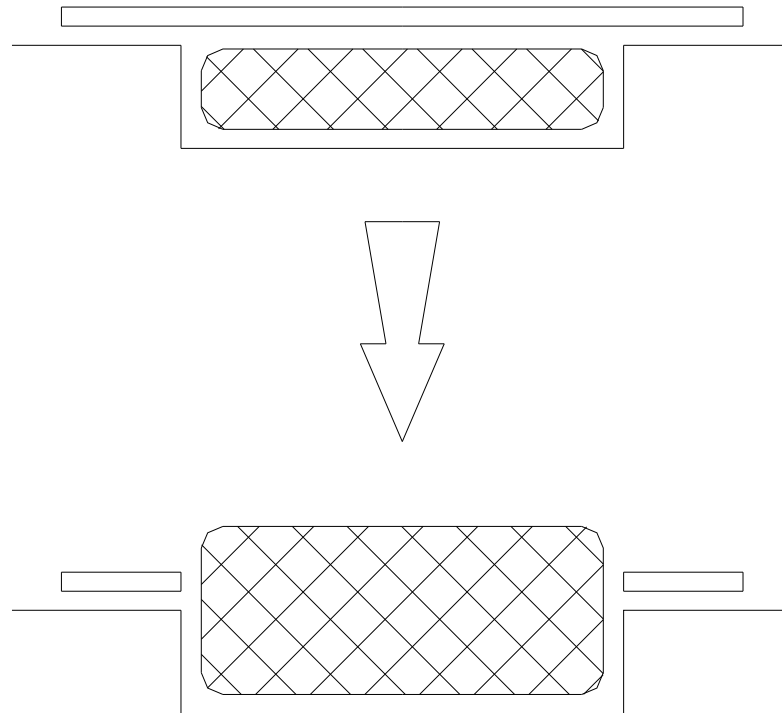
255-4

Hvis en seriefremstillet bil er udstyret med en forstærkningsstang er det tilladt at fjerne eller erstatte denne med en anden der er i overensstemmelse med ovenstående anvisninger.

Forstærkning af den affjedrede del er tilladt, forudsat at materialet følger den originale form og er i kontakt med den.

254.6.7.5. Reservehjul

Hvis reservehjulet er placeret i dets oprindelige plads, er det tilladt at ændre reservehjulsboksen, hvis reservehjulets størrelse i pkt. 254.6.4 kræver dette (se tegning 254-2).



254-2

254.6.8 ELEKTRISK SYSTEM

Batteri Fabrikat, kapacitet og batterikabler er fri, dog skal placeringen og spændingen bibeholdes. Et kraftudtag tilsluttet batteriet er tilladt i passagersiden.

Generator: Må udskiftes med en med større effekt. Dog må en dynamo ikke erstattes med en generator eller omvendt.

Lygter: Højest 6 ekstra forlygter (markeringslygter ikke medregnet) med tilhørende relæer er tilladt, forudsat det er tilladt i henhold til landets lov. Hvis originale tågelygter bibeholdes, bliver de betragtet som ekstra forlygter.

De må ikke indfældes i karrosseriet.

Forlygter og ekstralygter skal altid monteres parvis.

De originale forlygter må sættes ud af funktion og dækkes med uigenomsigtig tape, og herefter erstattes af andre forlygter, således som nævnt i dette punkt.

En baklygte må monteres, forudsat at den kun kan virke, når bilen er i bakgear, og at færdselslovens bestemmelser vedr. baklygter overholdes.

Sikringer må tilføjes det elektriske system.

254.6.9 BRÆNDSTOFTILFØRSEL

Under forudsætning af, at den originale tank er monteret med en elektrisk pumpe og et indvendigt filter, er det tilladt ved brug af FT3 1999, FT3.5 eller FT5 tank, eller en anden tank homologeret af fabrikanten på bilens homologeringsattest, at placere et filter og en pumpe af samme type som den homologerede udenfor tanken.

Disse dele skal være særdeles godt beskyttet.

Det er tilladt at montere en ekstra brændstoppumpe, men denne pumpe må kun være en reserve pumpe og må ikke kunne bruges sammen med den pumpe som normalt er hovedpumpe. Den må kun sættes til når bilen er stationær og kun med en mekanisk anordning monteret ved siden af pumpen.

Påfyldningshullet må ikke placeres indenfor vinduesrammen.

Benzinslangerne skal udskiftes til aviation-type, hvis der anvendes en FT 3 1999, FT3.5 eller FT5 tank og fremføringen er fri. Hvis der anvendes standardtank er udskiftningen frivillig.

Det er tilladt at bore to huller (max. diameter 60mm eller tilsvarende areal) i gulvet, hvis det er nødvendigt, og de må kun benyttes til gennemførelse af rørledninger til at fylde eller tømme tanken.

Den totale tankkapacitet må ikke overskride det i pkt. 401.d i homologeringsattest for gruppe A, undtagen for rally. For biler i rally udstyret med er FT 3 1999 sikkerhedstank er indholdet følgende:

Op til	700 cm ³		60 l
fra	700 cm ³ til	1000 cm ³	70 l
fra	1000 cm ³ til	1400 cm ³	80 l
fra	1400 cm ³ til	1600 cm ³	90 l
fra	1600 cm ³ til	2000 cm ³	100 l
fra	2000 cm ³ til	2500 cm ³	110 l
over	2500 cm ³		120 l

For dobbelt volumen biler homologeret fra 01-01-98 med en brændstoftank monteret i bagagerummet en brandsikker og væske tæt kasse skal monteres over brændstoftanken og dens påfyldningsstudser.

For 3 volumen biler homologeret fra 01-01-98 skal en brandsikker og væske tæt adskillelse, adskille brændstoftanken fra kabinen.

Det anbefales at dette væske tætte adskillelse, erstattes af en væske tæt kasse som for dobbelt volumen biler.

254.6.10 DONKRAFT OG HJULSPÆNDEMASKINE

Donkraftpunkterne må styrkes, flyttes og øges i antal. Disse ændringer er begrænset udelukkende til donkraftpunkterne.

Donkraften må kun betjenes med håndkraft (enten af føreren eller 2. føreren), d.v.s. uden brug af hydrauliske, elektriske eller trykluftdrevne hjælpemidler.

En hjulspændemaskine må kun kunne skrue 1 møtrik ad gangen.

254.6.11 STYRTBØJLE

I enhver bil med et korrigeret cylindervolumen over 2000 cm³ som er homologeret efter 01.01.2006 skal sikkerhedsburet være certificeret eller homologeret af et ASN eller homologeret af FIA.

254.7 BILER MED EN KORRIGERET CYLINDERKAPACITET OVER 2 LITER

Den følgende artikel er kun gældende for rallybiler med en korrigeret cylinderkapacitet over 2 liter, og er en udvidelse af de foregående bestemmelser.

I tilfælde af uoverensstemmelser mellem nogen af de følgende bestemmelser og de foregående bestemmelser (254.1 – 254.6), er det nedenstående bestemmelser der er gældende for biler med en korrigeret cylinderkapacitet over 2 liter.

254.7.1 Minimum vægt (Kun for 4 hjulstrukne biler)

a) Kun for rally, og for biler der er homologeret efter 01.01.2006, skal minimumsvægten være 1350 kg med følgende betingelser:

- det er selve vognens vægt uden fører eller andenkører eller deres udstyr og med højst 1 reservehjul.
- reservehjul mere end 1 skal fjernes inden vejningen.

Bilen må på intet tidspunkt under konkurrencen veje mindre end ovenfor angivet.

I tilfælde af tvivl ved vejningen skal alt køernes udstyr fjernes fra bilen. Dette inkluderer hjelme, men høretelefoner uden for hjelmen må efterlades i bilen.

I tilfælde af tvivl, undtagen i rally, må kontrollanten tømme tanke med forbrugsvæsker for at kontrollere vægten.

Brug af ballast er tilladt under overholdelse af bestemmelserne i 252-2.2.

b) Kun i rally er minimumvægten af bilen (samme betingelser som i 7.1 a), men med fører, andenkører og al deres udstyr være den samme som i 7.1 a) + 150 kg.

254.7.2. MOTOR**254.7.2.1. Motorens svinghjul**

Det er tilladt at bruge et svinghjul homologeret i gruppe N VO

254.7.2.2. Kølesystem

Det er tilladt at bruge rørene, radiatoren og ventilatoren der er homologeret som gruppe N VO (option variant).

254.7.2.3. Datalogning

Et datalogningssystem er tilladt selvom det serieproducerede køretøj ikke er produceret med et sådan.

Det må kun have forbindelse med bilens originale sensorer.
Følgende sensorer er tilladt ud over originaler: vandtemperaturer, olie-temperaturer, olietryk og motoromdrejninger.
Enhver afgivelse af data fra bilen på andre måder end et kabellink eller et chipcard er ikke tilladt.

254.7.2.4. Anti-lag system

En kontakt og et ledningsnet må tilføjes til aktivering af anti-lag systemet.

254.7.2.5. Vandindsprøjtning i intercooleren

Der må bruges det system der er homologeret i gruppe N VO (option variant).

254.7.2.6. Turbocharger

Der må bruges den turbocharger der er homologeret i gruppe N VO (option variant).

254.7.3 TRANSMISSION

254.7.3.1. Kobling

Det er tilladt at bruge koblingstrykpladen og kontroldele homologeret i gruppe N VO.

254.7.3.2. Gearkasseforbindelser

Det er tilladt at bruge gearkasseforbindelser homologeret i gruppe N VO.

254.7.3.3. Forreste og bagerste differentialer

Kun mekanisk spærredifferentialer med plader er tilladt.
Spærredifferentialerne med plader må enten være fra en serieproduceret model eller have en gruppe N - VO homologering.
Et mekanisk spærredifferentiale er et system der arbejder eksklusivt mekanisk uden assistance af hydraulisk eller elektriske systemer.
En viscouskobling er ikke et mekanisk system.

254.7.3.4) Smøring

I gearkassen og differentialet er det tilladt med yderligere en smørings og olie kølingsenhed under forudsætning af at den er homologeret som en VO homologering.

254.7.4. AFFJEDRING

254.7.4.1. Øverste affjedringsplade (leje)

Der er tilladt at bruge de øverste affjedringsplader homologeret i gruppe N VO.

254.7.4.2. Krængningsstabilisator

Der er tilladt at bruge krængningsstabilisator med en diameter homologeret i gruppe N VO.

254.7.5. BREMSE

254.7.5.1. Bremseskiver

Det er tilladt at bruge bremseskiver homologeret i gruppe N - VO.

254.7.5.2. Bremskaliber

Det er tilladt at bruge bremskalibre homologeret i gruppe N - VO.

254.7.5.3. Bremskøling

Det er tilladt at bruge bremskøling som er homologeret i gruppe N - VO.

254.7.6 HJUL OG DÆK

Komplette hjul (komplet hjul = nav + fælg + dæk) er fri under forudsætning af, at de kan anbringes i det originale karrosseri. Dette betyder, at den øverste del af hjulet (fælg, nav og dækside), lodret over hjulets navcentrum, skal være dækket af karrosseriet set ovenfra.

Hjul monteret med bolte, må gerne udskiftes med skruer og møtrikker.

Brug af motorcykeldæk er ikke tilladt.

Fælg skal være fremstillet som støbegods eller af presset stålplade

Fælg skal være lavet i aluminium eller stål (undtagen 8" x 18" fælg i asfalt rally)

* I grus rally er fælgenes største dimensioner 7" x 15".

Hvis fælg ikke er fremstillet af en støbt aluminiumlegering, er mindstevægten for en 6,5" x 15" fælg eller en 7" x 15" fælg 8.6 kg

* Hvis det er fastsat i et løbs tillægsregler (eksempelvis i sne rally) er fælgenes største dimensioner 5,5" x 16".

* I asfaltrally er fælgenes største dimensioner 8" x 18". Materialet i 8" x 18" fælg er frit, men skal være støbegods med en mindste vægt på 8,9 kg.

Anordninger til luftudslip fra hjulene er ikke tilladt

254.7.7 SERVOSTYRING

Ved "power steering" (servostyring) er en oliekoeler tilladt, hvis den er homologeret som option variant.

254.7.8 BAGVINDUER

For biler med 4 eller 5 døre må rudehejsen i bagvinduerne erstattes med en anordning som låser vinduerne i lukket position.

254.8 : PLANLAGTE ÆNDRINGER PR. 01.01.2012

| Ingen planlagte ændringer.