

Gruppe n

Forslag:1

SUCCESBALLAST

Deltagere skal, såfremt der skal monteres succesballast i henhold til nedenstående, montere succesballast i bunden af kabinen, synligt og let tilgængeligt jf. DASU Reglement 2, tillæg 6. Deltagerne skal regulere sin succesballast ud fra deres samlede resultater efter nedenstående: (Ingen ballast ved årets første arrangement).

1. = +50 kg

2. = +40 kg

3. = +30 kg

4. = +20 kg

5. = +10 kg

Tillægsvægten skal først monteres ved det efterfølgende arrangement den pågældende kører deltager i. Hele tillægsvægten skal være monteret i ballastkassen. Deltagere, der efter den 01.08. Deltager i et arrangement for første gang i sæsonen, skal selv montere 30 kg ballast. Ballasten kan fjernes igen hvis deltageren deltager i yderligere 0-1600 Gruppe N arrangementer i samme sæson. I de efterfølgende arrangementer reguleres ballasten efter de almindelige regler.

Succesballastens vægt skal angives i forruden. Tillægsvægten og ballastkasse skal køreren selv stille til rådighed. Den af kørerforeningen udpegede ansvarlige, der registrerer succesballasten udarbejder en liste som udleveres til dommere og løbsleder inden starten på første tidtagning. Listen skal ophænges.

Succesballast må ikke være en del af minimumsvægten på bilen.

Der kan efter 2. arrangement og efterfølgende reguleres i succesballast.

Forslag:2

KAROSSERI

Skal svare til homologeringsattesten.

Det er tilladt at udskifte skærme, klapper, døre og kofangere med tilsvarende af plast (glasfiber eller tilsvarende) Formen skal være som originaludførelse udvendig indvendig fri. Førerdør skal være som original, men må udvendig beklædes med plastmateriale.

Fastgøreslespunkter for de udskiftede dele må ikke ændres. Hvis svejset skærm udskiftes, skal der være en fastgørelseskant på max. 50mm. Afstand mellem fastgørelsespunkterne må ikke overstige 100mm

Forslag:3

Hydraulisk håndbremse er tilladt

forslag: 4

279B-1.3. UDSTØDNING

Det er tilladt

- enten at fjerne det indvendige i den originale lyddæmper;
- eller at ændre udstødningen fra den første lyddæmper til enderøret. De maximale rørdimensioner (udvendig diameter) skal svare til røret foran den første lyddæmper (se tegning 279) og artikel 328p af gruppe N homologeringsattesten.

Forrør/manifold skal forblive original indv./udv.

Forslag:5

279B-2.18. BREMSER

ABS enhed og hjulfølere fjernes. Der må monteres justerbar bremsekraftregulator til baghjulene. Bremseskrivebremses må udskiftes til uoriginale med køle huller og riller skal dog overholde hom.mål

Forslag:6

BENZINTANK

Hvis ikke originaltank anvendes. Når originaltanken demonteres skal hullet som derved opstår, dækkes med plade af samme dim. som original gulv eller max. 2mm.

Sikkerhedstank af type FIA/FT3 1999, FT3.5 eller FT5 anbefales. Brændstoftank (max 20L) skal være monteret udenfor kabinen og mindst 30cm fra karosseriets ydre.

Tankdækslet skal være af typen med gevind. Tanken må ikke være placeret i motorrummet.

Tanken skal placeres mindst 30cm fra karosseriets yderside. Tanken skal placeres udenfor kabinen. Under alle omstændigheder skal tanken og påfyldningsrøret være isoleret med en brandvæg eller monteret i en kasse. Denne skal være af brand- og flammesikkert materiale, og være udformet så der ikke kan lække brændstof i kabinen eller komme i kontakt med udstødningen.

Hvis bilen er af combicoupe type, skal kabinen opdeles med en flammesikker transparent væg, eller en kasse over tankudrustningen.

Brændstofpumper må kun fungere når motoren er i gang, eller når startmotoren arbejder.

Super 1600

1.

Dasu forlængelse af sæde-sele-hjelm hvis der er national vognbog! det er en dyr post ! Og hvis det er indblandet i uheld tager teknisk chef stilling lige som det er i dag med sele ! Det kan lade sig gøre inden for rally og de bruger det meget mere på en sæson end vi gør.

2.

Dæk klassede. Er med på A048 med fri skæring. Samme dæk i både tør og regn
6 til første afdeling, resterende maks. 2 pr gang.

5 afdelinger i DM. 1 må trækkes fra efter sidste løb, gerne 1 på Estering og 1 gang på hver af de andre.

2 indledende heat lørdag
2 indledende heat søndag, derefter semi og finale

Tv evt. 200 oven i startgebyr pr mand
Uden tv stadig 1000

3.

Forslag 1 Tillægs vægt

Eksisterende tekst:

279F-9.3 MINIMUMSVÆGT

Minimumsvægten er forskellig indenfor samme cylindervolumenklasse afhængig af om bilen er forhjulstræk, baghjulstræk eller Wankelmotor. Omregningsfaktor for wankelmotor er volumen x 1,5 = vægt.

Omregning for turbo biler nominel volumen x 1,5 Eks.:
1996ccm x 1,5 = 2994ccm.

National bestemmelse: Biler fra 0-1600ccm, der deltager i super 1600, som kører med variabel ventilstyring, skal køre med en tillægsvægt på 100kg som tillægges vægten i nedenstående væggtabel.

Væggtabel: osv.....

Ny tekst:

279F-9.3 MINIMUMSVÆGT

Minimumsvægten er forskellig indenfor samme cylindervolumenklasse afhængig af om bilen er forhjulstræk, baghjulstræk eller Wankelmotor. Omregningsfaktor for wankelmotor er volumen x 1,5 = vægt.

Omregning for turbo biler nominal volumen x 1,5 Eks.:
1996ccm x 1,5 = 2994ccm.

Vægttabel: osv.....

Begrundelse:

Variabel ventilstyring er ikke så stor en fordel, at det skal have en strafvægt.

Vi har brug for flere købere i klassen, ikke at gøre det dyrere så folk skifter, eksempelvis en standard Honda Civic, kan man faktisk ændre udstødning og indsugning på, og så har man en konkurrence dygtig racer til billig penge, flere og flere nye biler får også variabel ventilstyring, så vi bliver nød til at se fremad, det er jo ikke for sjov det kommer på gadebilerne.

Hvor fedt ville det ikke være hvis gruppe N køberne hopper videre til super1600?

4.

Forslag 2 Nye vægtgrænser

Eksisterende væggtabel

		Forhjulstræk	Baghjulstræk	Vankelmotor
Op til eller lig med :	ccm	Kg	Kg	kg
	1000	770	770	770
	1400	860	860	860
	1600	1000	1000	1000
	1800	945	1045	1100
	2000	975	1075	1100
	2100	880	980	1080
	2200	890	980	1080
	2300	900	1000	1100
	2400	920	1020	1120
	2500	940	1040	1140
	2600	960	1090	1190
	2700	990	1120	1220
	2800	1020	1150	1250
	2900	1040	1170	1270
	3000	1060	1190	1290
	4000	1200	1330	1430
	5000	1290	1420	1520
Over	5000	1370	1500	1600

Forslag til ny væggtabel:

		Forhjulstræk	Baghjulstræk	Vankelmotor
Op til eller lig med :	ccm	Kg	Kg	kg
	1000	770	770	770
	1400	860	860	860
	1600	900	900	1000
	1800	945	1045	1100
	2000	975	1075	1100
	2100	880	980	1080
	2200	890	980	1080
	2300	900	1000	1100
	2400	920	1020	1120
	2500	940	1040	1140
	2600	960	1090	1190
	2700	990	1120	1220
	2800	1020	1150	1250
	2900	1040	1170	1270
	3000	1060	1190	1290
	4000	1200	1330	1430
	5000	1290	1420	1520
Over	5000	1370	1500	1600

Begrundelse:

Det er ikke fair at hvis en 1600ccm bil deltager i super2000 så skal veje mere end de skal med 1800ccm og 2000ccm.

5.

Forslag 3 Tillægsvægt

Eksisterende tekst:

279F-9.3 MINIMUMSVÆGT

Minimumsvægten er forskellig indenfor samme cylindervolumenklasse afhængig af om bilen er forhjulstræk, baghjulstræk eller Wankelmotor. Omregningsfaktor for wankelmotor er volumen x 1,5 = vægt.

Omregning for turbo biler nominel volumen x 1,5 Eks.: 1996ccm x 1,5 = 2994ccm.

National bestemmelse: Biler fra 0-1600ccm, der deltager i super 1600, som kører med variabel ventilstyring, skal køre med en tillægsvægt på 100kg som tillægges vægten i nedenstående væggtabel.

Væggtabel: osv.....

Ny tekst:

279F-9.3 MINIMUMSVÆGT

Minimumsvægten er forskellig indenfor samme cylindervolumenklasse afhængig af om bilen er forhjulstræk, baghjulstræk eller Wankelmotor. Omregningsfaktor for wankelmotor er volumen x 1,5 = vægt.

Omregning for turbo biler nominel volumen x 1,5 Eks.:
1996ccm x 1,5 = 2994ccm.

National bestemmelse: Biler fra 0-1600ccm, der deltager i super 1600, som kører med variabel ventilstyring, sekventiel gearkasse eller dogbox, skal køre med en tillægsvægt på 100kg som tillægges vægten i nedenstående væggtabel.

Væggtabel: osv.....

Begrundelse:

Da DASU har meldt ud de gerne vil have mere konkurrence lighed i klassen, og derved har lagt en strafvægt på variable ventilstyring, er det vel ikke mere end fair at andre modifikationer der er lavet som har en fordel skal have en strafvægt.

Super 2000

Forslag 1

Punkt 1..sæde ændres fra 5 år til 10 år og det samme med selen . Hvis der sker et crass så selen skal klippes skal sædet også skiftes....

Mener ikke at sæde eller sele slides op fordi vi bruger det 8 9 gange om året....

Forslag 2

Punkt 2 .. At man i klasse 2 må køre med en motor som er en over størrelse på stemplet....altså første overstørrelse..... Det bliver svære og svære at finde blokke som er ok og ikke skal bores.

Forslag 3

Blå ud

Rød ny (for og tilpasse sætning)

sort gammel tekst

279G

279F-4.7. TRANSMISSION Bilen skal fremdrives enten ved forhjulstræk eller baghjulstræk. Den homologerede type behøver således ikke at beholdes. Anordninger til skift mellem forhjuls- og baghjulstræk er ikke tilladt. Biler som har modificeret original torpedovæg, kardantunnel eller gulv skal være udstyret med 2 sikkerhedsringe, en for og en bag på kardan, min. 6mm tyk og 50mm bred stålplade. Hvis svinghjul eller kobling befinder sig indenfor førerens normale område (normal kørerstilling) skal der anvendes et godkendt forstærket koblingshus eller mindst en 10mm bred og 5 mm tyk stålplade rundt om koblingshuset. Svinghjul og kobling skal være lukket inde.

Ved konvertering fra forhjuls- til baghjulstræk må En del af torpedovæggen må flyttes, dog maksimalt 120mm fra original torpedovæg. Se tegning. Ved konvertering fra forhjul- til baghjulstræk skal motoren placeres i det originale motorrum. Motoren må dog aldrig flyttes længere tilbage end at 38% af den totale længde af motorblokken, målt på pakningsfladen for topstykket, befinder sig foran en tænkt linie gennem forreste hjulspindler. Ved anvendelse af Vankelmotor, skal hele motorblokken være placeret foran den originale torpedovæg. Se tegn. 1, 2 og 3. Tunnel for kraftoverføring og affjedring må bygges efter tegn. 279-1 Materialet skal være samme dimension og kvalitet som originalt gulv og svejses sammen.

Forslag 4

279G-4.7.2. Transmission - bagaksel - differentiale
Udveksling og bagaksel er fri. Spærredifferentiale må monteres.

Kardanaksler / drivaksler er fri, men skal dog være af magnetisk materiale. Tractioncontrol er ikke tilladt.

Launchcontrol er tilladt, men må kun regulere max. omdr. på motoren.

Sensor, kontakter og elektriske ledninger til de 4 hjul, gearkasse, forreste, midterste og bagerste differentiale er ikke tilladt.

En gear-cut føler er tilladt.

Undtagelser:

Det er dog tilladt med en enkelt sensor/potentiometer på gearkassen, der viser det aktuelle udvekslingsforhold.

Forslag 5

279F-7.2 Kofanger.

Kofangere (stødfangere) skal svare til homologeringsattesten. Letning må ske på alt ikke synligt materiale. Ingen form for forstærkning må foretages på følgende dele: kofanger, beslag og indfæstninger i karosseri. Beslag og indfæstninger i karosseriet skal være original. Det er tilladt at fremstille kofangere selv. Disse skal i udvendig form svare til de homologerede kofangere. Hvis man bruger glasfiber er max tykkelsen 3mm. Hvis man bruger kevlar er max tykkelsen 2mm. Selvfremstillede kofangere må fastgøres på valgfri måde, men skal være sikret så de ikke løsnes under kørselen. Monteringen må ikke virke som en forstærkning af karossen og kofangeren.

Forreste kofanger. Kofangerskinne skal modificeres, så den ikke er bredere end længdevangerne. Skærm/kofanger må støttes/hænges op i et rør max 25 x 2 mm. i hver side.

Dette forslag bør gælde alle national klasser.(Peder T)

Supernational

Forslag 1

Sæde og sele forlænges fra 5 år til 10 år, kan kasseres af teknisk chef ved større uheld.

Forslag 2

Ændringer i 279 C, support

INDHOLD

279C-0.	TILLADTE BILER	2
279C-1.	CHASSIS	2
279C-2.	UNDERSVOGN	2
279C-2.0.	Hjul.	2
279C-2.1.	Affjedring	2
279C-2.2.	Hjulophæng	2
279C-3.	DRIVSYSTEM	2
279C-3.0.	Motor	2
279C-3.1.	Dobbeltmotor	2
279C-3.2.	Konvertering af hjultræk	2
279C-3.3.	Motormontering	2
279C-3.4.	Trykladning	2
279C-3.5.	Hovedafbryder	3
279C-3.6.	Kølesystem.	3
279C-3.7.	Udstødningssystem.	3
279C-3.8.	Batteri/Elsystem	3
279C-3.9.	Kraftoverføring	4
279C-3.10.	Kobling	4
279C-3.11.	Transmission - Gearkasse	5
279C-3.12.	Brændstofsysteem	5
279C-4.	BREMSESYSTEM	5
279C-5.	STYRETØJ	6
279C-5.0.	Ratstamme	6
279C-6.	KAROSSERI M.M	6
279C-6.0.	Karrosseri.	6
279C-6.1.	Kabine.	6
279C-6.2.	Døre	6
279C-6.3.	Ruder.	6
279C-6.4.	For- og bagklap	6
279C-6.5.	Sikkerhedsbur	7

279C-7.	KOMMUNIKATION.....	7
279C-7.0.	Vinduesviskere.....	7
279C-7.1.	Bakspejl	7
279C-7.2.	Stop- og kørelygter	7
279C-7.3.	Øvrig belysning	8
279C-8.	INSTRUMENTER	8
279C-9.	ØVRIGE ANORDNINGER	8
279C-9.0.	Bugsèrkrog / øje	8
279C-9.1.	Ildslukkere	8
279C-9.2.	Minimumsvægt	8
279C-9.3.	Ballast	9

279C-0. TILLADTE BILER

Support klassen er åben for alle typegodkendte personbiler, samt gamle autocross biler.

Kun tohjulstrukne biler er tilladt.

279C-1. CHASSIS

Ingen restriktioner på letning og forstærkning, men de må ikke helt erstatte basiskonstruktionen, og A+B stolpen skal bibeholdes.

Gulvet må ikke være hævet over dørtrinnet. Den originale akselafstand skal bibeholdes +/- 1%. Hjulakslerne skal forblive i original afstand til døråbningen. Forstærkningsmateriale kun af metal.

279C-2. UNDERVOGN

279C-2.0. HJUL.

Frie dæk, d.v.s. tilladt med blanke slicks.

Det komplette hjul skal altid kunne passere en U-formet lære med en bredde mellem kæberne på 250 mm. Målet skal udføres på den ubelastede del af dækket. **Diameter på fælg må ikke overstige 18 tommer.**

Det komplette hjuls max diameter er 650mm
Reservehjul skal fjernes.

279C-2.1. AFFJEDRING.

Affjedring og støddæmpere, fri, inklusiv beslag.

279C-2.2. HJULOPHÆNG

Hjulophæng, forbindelsesled og deres monteringspunkter, er frie.

279C-3. DRIVSYSTEM

279C-3.0. MOTOR

Motor og motorplacering er fri. Hvis ikke motoren har lukket krumtaphusventilation skal der være en olieopsamler på min. 2 liter.

279C-3.1. DOBBELTMOTOR

Dobbeltmotorer er ikke tilladt,

279C-3.2. KONVERTERING AF HJULTRÆK

Konvertering fra for- og firehjulstræk, til baghjulstræk er tilladt.

279C-3.3. MOTORMONTERING

Konvertering fra frontmonteret motor til center/hækmotor er tilladt.

279C-3.4. TRYKLADNING.

~~Trykladning ved hjælp af turbo eller kompressor samt kombination af disse er tilladt.~~

~~Diameter på luftindtaget til turbohus, må max være 36 mm, hvilket skal bibeholdes, minimum 3mm. Målt vinkelret max 50 mm før kompressorhjulet. Se tegning. 254.4~~

~~Diameteren skal bibeholdes uanset temperaturen.~~

~~Restriktoren skal udvendig måle mindre end 42 mm, på det smalleste sted.~~

~~Montering af restriktor på turbohuset, skal udføres således at der altid skal aftages to bolte for at afmontere denne, disse bolte skal være gennemboret for mulighed for plombering. Tegning. 254.4~~

~~Restriktoren skal være fremstillet af et homogent materiale og kun være forsynet med de huller der er nødvendige for montering og plombering.~~

~~For dieselmotorer gælder for restriktoren 39mm. indv. og 45 mm. udvendigt.~~

~~Der kan forekomme ændring på diameter på restriktor i sæsonen.~~

~~Vægtberegning, se Pkt. 9.2:~~

279C 3.4 Trykladning ved hjælp af turbo eller kompressor samt kombination af disse er tilladt hvis nedestående overholdes. Alle trykladede motorer skal have monteret en restriktor på kompressorhus så al luft der forsyner motoren skal gå igennem denne og må max måle ~~Ø 36 mm~~ **40 mm** indvendig **og 46 mm udvendig** og hvilket skal bibeholdes i min 3mm målt max 50 mm før kompressor/kompressorhjul (turbo), se tegning 254.4, samt skal kunne fikseres med en skrue der kan plomberes af teknisk kontrol (teknisk delegeret) For dieselmotorer gælder for restriktoren 39mm. indv. og 45 mm. udvendigt. Der kan forekomme ændring på diameter på restriktor i sæsonen. Vægtberegning, se Pkt. 9.2:

279C-3.5. HOVEDAFBRYDER

Obligatorisk. Skal afbryde alle el.kredsløb og stoppe motoren. Den skal kunne betjenes både af føreren og udefra. Se 253.13.

279C-3.6. KØLESYSTEM.

Frit. Skal være monteret indenfor karosseriet, men udenfor førerkabinen.

279C-3.7. Udstødningssystem.

Frit. Hvis udstødningssystemet er monteret i en tunnel i kabinen eller døren, skal denne tunnel være åben nedefra. Udstødningrøret skal udmunde ved bilens bagende.

Alle biler skal være monteret med katalysator.

Katalysator skal være FIA homologeret eller ASN godkendt. Kontrol af katalysator efter FIA regler.

279C-3.8. BATTERI/ELSYSTEM

Fabrikat og type batteri:

Fabrikat, kapacitet og kabler til batteriet (erne) er fri.

Den nominelle spænding skal være den samme eller lavere end i den standard serieproducerede bil.

Antallet af batterier, som det er fastsat af fabrikanten, skal

bibeholdes. Placering af batteriet (erne): Dens placering er fri.

Hvis der er installeret batterier i cockpittet:

- Batteriet skal placeres bag bunden af førerens eller co-førersæde.

- Batteriet skal være et tørbatteri

(gelebatteri). Batteribefæstelse

Hvert batteri skal være sikkert fastgjort og den positive terminal skal beskyttes.

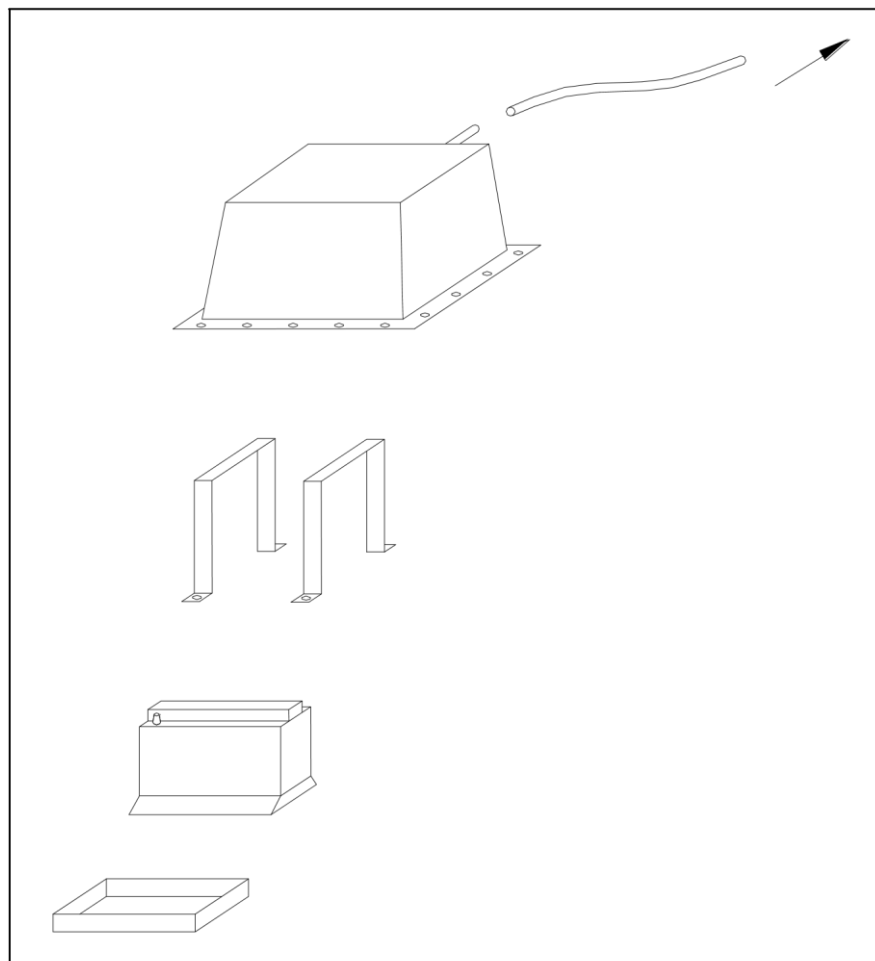
Skal batteriet flyttet fra sin oprindelige position, skal det fastgøres til chassiset ved hjælp af et metal sæde og to metal klemmer med en isolerende beklædning, der er fastgjort til gulvet med bolte og møtrikker.

Til fastgørelse af disse klemmer, skal anvendes metalliske bolte med en diameter på mindst 10 mm, og under hver bolt, skal være en forstærkningsplade på mindst 3 mm tykkelse og med et areal på mindst 20 cm² under metallet i karrosseriet.

Vådbatteri:

En vådbatteri skal være dækket af en lækagetæt plastkasse der er fastgjort uafhængigt af batteriet.

Beskyttelsenkassen skal indeholde et luftindtag med sin exit uden for cockpittet (se Tegninger 10).



Tegning 10

279C-3.9. KRAFTOVERFØRING

Frit. Biler uden originalt gulv, med frontmotor og baghjulstræk skal have to sikkerhedsringe monteret omkring kardanaxlens ender, fremstillet af en 6 mm tyk og 50 mm bred stålplade og forsvarligt fastgjort til chassiset.

279C-3.10. KOBLING

Hvis koblingen er i kørerens område, skal en 100 mm bred og 6 mm tyk stålbeskyttelse monteres uden på koblingshuset, eller i kardantunnel hele vejen rundt. En SFI godkendt sikkerhedsgearkasse kan bruges uden denne beskyttelse.

279C-3.11. TRANSMISSION - GEARKASSE

Koblingshus, kobling og gearkasse er fri. Et fungerende bakgear skal findes. Gearkassens type og placering er fri, men skal have mekanisk gearskift. Gearstangens placering er fri.

Udveksling og bagaksel er fri. Spærredifferentiale må monteres. Kardanaxler / drivakslers er fri, men skal dog være af magnetisk materiale.

Tractioncontrol er ikke tilladt.

Launchcontrol er tilladt, men må kun regulere max. omdr. på motoren.

Sensorer, kontakter og elektriske ledninger til de 4 hjul, gearkasse, forreste, midterste og bagerste differentiale er ikke tilladt.

En gear-cut føler er tilladt.

Undtagelser:

Det er dog tilladt med en enkelt sensor på gearkassen, der viser det aktuelle udvekslingsforhold under forudsætning af, at systemet bestående af sensor + elektriske forbindelser + display er fuldstændigt adskilt fra og uafhængigt af motorkontrolsystemet. Herudover skal denne ledning være uafhængig, og ikke en del af bilens samlede elektriske system. Den bør være af afvigende farve, så den lettere kan identificeres

279C-3.12. BRÆNDSTOFSYSTEM

Original tank skal fjernes. Når originaltanken demonteres skal hullet som derved opstår, dækkes med plade af samme dim. som original gulv eller max. 2mm. Sikkerhedstank af type FIA/FT3 1999, FT3.5 eller FT5 anbefales.

Brændstoftank (max 20L) skal være monteret udenfor kabinen og mindst 30cm fra karosseriets ydre. Tankdækslet skal være af typen med gevind.

Tanken må ikke være placeret i motorrummet. Afskærmning til kabinen skal være væsketæt. Transparent væg af lexan er tilladt. Brændstofrør som udsættes for mekanisk påvirkning skal være sikret. I kabinen må der ikke findes samlinger på rør og slanger.

Bilens brændstofpumpe må kun arbejde når motoren er i gang eller i selve startøjeblikket.

Spjældaksel skal være mekanisk påvirket.

Spjældaksel skal være forsynet med en fjeder der lukker brændstofflørselen ved fejl på speederkabel.

279C-4. BREMSESYSTEM.

Bremserne er frie. Et 2-kreds bremsesystem er obligatorisk.

279C-5. STYRETØJ

279C-5.0. RATSTAMME

Fri. Ratlås skal fjernes.

279C-6. KAROSSERI m.m..

279C-6.0. KAROSSERI.

Ydre karrosseri: Karosseriets ydre kontur skal bibeholdes, undtagen skærme, dørplader og aerodynamiske anordninger. Bilens bredde må ikke overstige 2000 mm, ingen mekaniske komponenter må være monteret udenfor karosseriet, eller være synlige igennem skærmene, set fra en 900 vinkel.

Ved teknisk kontrol skal det kontrolleres at evt. tidligere karosseriskader er helt oprettede og lakerede. Frontplade eller grill må udskiftes med andet valgfrit materiale. Materialetykkelse på plade max 1mm, plast 3mm.

Den nye dels form skal stemme overens original. To horisontelle rør må anbringes bag fronten (20x1 eller 20x20x1mm). Rørene må samles med 3 vertikale rør i samme dimension.

Kofanger.

Kofangere (stødfangere) skal svare til homologeringsattesten. Letning må ske på alt ikke synligt materiale. Ingen form for forstærkning må foretages på følgende dele: kofanger, beslag og indfæstninger i karrosseri. Beslag og indfæstninger i karosseriet skal

være original. Det er tilladt at fremstille kofangere selv. Disse skal i udvendig form svare til de homologerede kofangere. Hvis man bruger glasfiber er max tykkelsen 3mm. Hvis man bruger kevlar er max tykkelsen 2mm. Selvfremstillede kofangere må fastgøres på valgfri måde, men skal være sikret så de ikke løsnes under kørselen. Monteringens må ikke virke som en forstærkning af karossen og kofangeren.

Forreste kofanger. Kofangerskinne skal modificeres, så den ikke er bredere end længdevangerne. Skærm/kofanger må støttes/hænges op i et rør max 25 x 2 mm. i hver side.

279C-6.1. KABINE.

Førersædet skal være FIA godkendt og monteret på den ene side af centerlinien i bilen. Brandvæggen må flyttes for at lave plads til motor/gearkasse, men ikke længere tilbage end forreste kant i døråbning. Lokale modifikationer til en anden gearkasse er tilladt.

Ved konvertering fra frontmotor til hæk/center motor monteres en brandvæg i min 5mm lexan lodret bag hovedbøjlen.

Brandvæggen skal være væsketæt ud til motorrummet. Brændstof, olie og vandsystem skal være isoleret fra kabinen.

279C-6.2. DØRE.

~~Materialet til dørene er frit, men den originale form skal bibeholdes. Hængsler og dørhåndtag er frie.~~

Døre er fri, men udvendig form skal stemme overens med original. Døren i førersiden skal dog være original. Beklædning må fjernes. På døren i førersiden kan beklædningen udskiftes med en glat plade. Førerdøren må på ydersiden beklædes med en demonterbar plade af plast eller glasfiber med max tykkelse 2 mm. Indvendige låseanordninger (stropper eller tilsvarende) må anvendes. Bagerste døre må tilsvejses/limes

Hvis nogen del af førersædet i firedørs bil er mere end 100 mm. bag B-stolpen, skal også bagdøren i førersiden være original og kunne åbnes

~~Originalt lukkesystem skal bevares.~~

Vinduesåbningen i skal være udstyret med et Nascar net i førersiden.

279C-6.3. RUDER.

Vinduer, frit men af gennemsigtigt materiale, frontrude af minimum ~~5 mm~~ **4 mm** polycarbonat (lexan), eller lamineret glas.

Øvrige ruder originale ruder eller minimum ~~4 mm~~ **3 mm** polycarbonat (Lexan).

279C-6.4. FOR- OG BAGKLAP

For og bagklap: Materiale er frit, hvis den originale form er bibeholdt. Originale låse skal demonteres, og erstattes med fire stk. udvendige låseanordninger. Hvis motorklap er af plast skal bruges mindst 5

låsepunkter (tre i forkant og to i bagkant). Hvis motor- eller bagklap er af plastmateriale, og låsene er af typen med låsepind og split, skal der anvendes forstærkningsplader på både over- og underside.

Forstærkningspladen skal være min. 60mm i diameter. som kan åbnes udefra.. Der må laves åbninger i for- og bagklap, hvis ingen motor/mekaniske dele bliver synlige. Scoop må monteres max. 100 mm over originalt omrids. Flipfront må monteres hvis § 6.0 er bibeholdt.

279C-6.5. SIKKERHEDSBUR

Sikkerhedsbur skal være homologeret, eller fremstillet som beskrevet i 253.8 og vist på tegning 253.3 -36.

279C-7. KOMMUNIKATION

Enhver form for trådløs datatransmission mellem køretøjet og personer eller udstyr er ikke tilladt medens bilen er på banen.

Dette omfatter ikke

- Mundtlig radiokommunikation mellem føreren og hans team.
- Transpondersignaler fra den officielle tidtagning
- Automatiske tidsoptagelser

Ingen af disse datatransmissionsmetoder må på nogen måde forbindes med noget af bilens udstyr, dog undtaget et uafhængigt kabel til batteriet.

Dataoptagere i bilen er tilladt under forudsætning af, at der ikke er forbindelse til andre af bilens systemer, herunder især instrumentbrættet, måleinstrumenter, motorreguleringsenheder m.v. Der må dog være et uafhængigt kabel til batteriet. GPS enheder er tilladt under forudsætning af at der ikke er forbindelse, hverken trådløs eller med kabel, til andre af bilens systemer, herunder især instrumentbrættet, måleinstrumenter, motorreguleringsenheder m.v.

Bilens fartmåleudstyr skal være fuldstændig uafhængig og må på ingen måde forbindes til noget andet af bilens udstyr

279C-7.0. VINDUESVISKERE

Mindst én i førerens synsfelt. I øvrigt fri.

279C-7.1. BAKSPEJL

Mindst ét indvendigt i kabinen.

279C-7.2. STOP- OG KØRELYGTER

Bilen skal være forsynet med mindst 2 stoplygter af tågelys typen, med et lys areal på min.60 cm² og en lys styrke på min 15 watt pr. styk eller med to regnlys der er godkendt af FIA (Teknisk liste nr. 19) og lyse sammen med eller erstatte bilens originale stoplys. De må placeres ikke højere end 150 cm og ikke lavere end 100 cm fra jorden. De skal være symmetrisk placeret og kunne ses bagfra. De skal placeres symmetrisk om bilens længdeakse og skal være i samme højde over jorden

Ud over disse stoplys skal der være et bagudrettet rødt lys på mellem 20 og 30 watt. Det skal være monteret på bilens bagende:

- Denne lygtes oplyste areal skal være mellem 60 og 70 cm².
- Skal være synlig bagfra bilen.
- Skal placeres i bilens centerlinie

- Skal være tændt under træning, tidskørsel, løb og finaler.
 - Skal også være tændt når hovedafbryderen er afbrudt
- Det anbefales at anvende regnlys som er godkendt af FIA (Teknisk liste nr. 19).

279C-7.3. ØVRIG BELYSNING

Udvendig belysning må fjernes og de derved opståede huller dækkes , så original form på karossen ikke ændres. Til kølings formål tillades det at lave huller i dækpladen.

279C-8. INSTRUMENTER

Kontakter og instrumenter Frit.

279C-9. ØVRIGE ANORDNINGER

279C-9.0. BUGSÈRKROG / ØJE

Mindst 2 stk . Et i fronten og et bagpå. De må ikke stikke udenfor karosseriets begrænsningslinie. Øjet skal være lettilgængeligt placeret, og være malet i en afvigende farve. Desuden tydeligt afmærket med en pil, pegende på øjet.

Øjets indvendige diameter skal være min. 60mm.

279C-9.1. ILDSLUKKERE

Ikke obligatorisk, men hvis de findes skal de opfylde kravene i 253.7.

279C-9.2. MINIMUMSVÆGT

Minimumsvægten er forskellig indenfor samme cylindervolumenklasse afhængig af om bilen er med forhjulstræk, baghjulstræk eller Wankelmotor.

Omregning for trykladet biler :

Med restriktor: $\text{ccm} \times 1,5 = \text{vægt}$

Eks. motor med restriktor $1996\text{ccm} \times 1,5 = 2994\text{ccm}$ (min. 1060kg m.forhjulstræk).

Restriktor som beskrevet i 294A pkt.3.1.4

Omregningsfaktor for wankelmotor er $\text{volumen} \times 1,5 = \text{vægt}$.

Vægttabel for Supernational:

Op til eller Lig med	Ccm	Forhjulstræk	Baghjulstræk	Vankelmotor
	1000	490	540	
	1150	740	860	960
	1300	750	890	990
	1600	810	940	1040
	1800	840	960	1060
	2000	870	980	1080
	2100	880	980	1080
	2200	890	980	1080

	2300	900	1000	1100
	2400	920	1020	1120
	2500	940	1040	1140
	2600	960	1090	1190
	2700	990	1120	1220
	2800	1020	1150	1250
	2900	1040	1170	1270
	3000	1060	1190	1290
	3250	1100	1230	1330
	3500	1130	1260	1360
	4000	1200	1330	1430
	5000	1290	1420	1520
Over	5000	1370	1500	1600

Dette er bilens minimumsvægt med fører, brændstof, olie og øvrige væsker som findes når bilen vejes.

Vægten kan opnås med ballast.

Hvis cylinderkapaciteten øges skal minimumsvægten øges til den i tabellen angivne værdi.

Vægtforhold af bilens vægt når den vejes

Forhjulstræk max 67 % på forhjulene

Baghjulstræk max 57 % på baghjulene

279C-9.3. BALLAST

Fri placering på gulv (kabine eller bagagerum).

Hver ballastvægt skal være fastgjort med mindst 2 st M12 gennemgående bolte med møtrik og skiver.

På undersiden ved hver bolt skal findes en forstærkning af plade, svejset i gulvet og minimum 3 mm tyk og 60 cm².

Der skal være mulighed for at plombere ballast.

Ændringer i 279 G, supernational fra 2016-2019

Indhold

279G-1. TILLADTE BILER	3
279G-1.1.	3
279G-1.2.	3
279G-2. CHASSIS	3
279G-2.1. Bærende dele og deformationszoner	3
279G-2.2. Gulv	4
279G-2.3. Inderskærme, bag	4
279G-2.4. Inderskærme , for	4
279G-3. UNDERVOGN	4
279G-3.1. Dæk	4
279G-3.2. Affjedring	5
279G-3.3. Støddæmpere	6
279G-4. DRIVSYSTEM	6
279G-4.1. Motor	6
279G-4.1.1. Motor med to ventiler / cyl	6
279G-4.1.2. Motor med mere end 2 ventiler / cyl	6
279G-4.1.3. Motor med frit antal cylindre, max 3000 cc	6
279G-4.1.4. Motor med turboladning	7
279G-4.1.5. Vankelmotor.	7
279G-4.2. Brændstofsysteem	7
279G-4.3. Kølesystem	8
279G-4.4. Udstødning	8
279G-4.5. Batteri/Elsystem	8
279G-4.6. Hovedafbryder	9
279G-4.7. Transmission	10
279G-4.7.1. Transmission - Gearkasse	10
279G-4.7.2. Transmission - bagaksel - differentiale	12
279G-5. BREMSESYSYSTEM	12
279G-5.1.	12
279G-5.2. Parkeringsbremse	12
279G-6. STYRETØJ	12

279G-6.1.	Ratstamme	12
279G-7.	KAROSSERI	13
279G-7.1.	Karosseri udvendigt	13
279G-7.2.	Kofanger	13
279G-7.3.	Kabine	13
279G-7.4.	Døre	14
279G-7.5.	Motorhjelm og bagklap	14
279G-7.6.	Skærme	14
279G-7.6.1.	Originalskærme	14
279G-7.6.2.	Skærmforøgere	15
279G-7.7.	Aerodynamiske anordninger	17
279G-7.8.	Ruder	17
279G-7.9.	Sæde	18
279G-7.10.	Sikkerhedsbur	18
279G-7.11.	Sikkerhedssele	18
279G-7.12.	Stænklapper	18
279G-7.13.	Kommunikation	18
279G-7.14.	Vinduesviskere	18
279G-7.15.	Bakspejl	18
279G-7.16.	Stop- og kørelygter	18
279G-7.17.	Øvrig belysning	19
279G-8.	INSTRUMENTER	19
279G-8.1.	Kontakter og instrumenter	19
279G-9.	ØVRIGE ANORDNINGER	19
279G-9.1.	Bugsèrkrog / øje	19
279G-9.2.	Ildslukkere	19
279G-9.3.	Minimumsvægt	19
279G-9.4.	Ballast	20

Dette reglement er gyldigt til udgangen af ~~2015~~ 2019

279G-1. TILLADTE BILER

Bilen skal være seriefremstillet personbil/combi som er/har været typegodkendt i Danmark til 4 passagerer. ~~Bilen skal eksistere som 1990 model eller nyere.~~

~~Combibil~~ skal eksistere som ~~1998~~ model eller nyere, og være seriefremstillet til 4 passagerer. Der skal findes dokumentation fra producent eller importør som viser bilens udseende samt mål. Dokumentation kan være reservedelskatalog, værkstedshåndbog eller andet af producentens udgivelser. Ved nybygning af

rallycrossbil – biltype som ikke tidligere er godkendt af DASU (vognbog), skal ansøgningen godkendes af DASU's Banesportsudvalg inden bygning påbegyndes.

Kun 2WD biler er tilladte.

Biler som oprindeligt er udrustet med 4WD må ændres til 2WD (forhjul- eller baghjulstræk)

Kører fra Norge, med norsk licens, kan køre efter norsk supernational reglement (§ 309)

Kører fra Sverige, med svensk reglement, kan køre efter svensk supernational reglement (RC-T SC 2WD)

De skal overholde den danske væggtabel/vægtforhold i 279G-10.3, restriktor til motor med turbo i 279G-4.1.4.

279G-1.1.

Biler homologeret i Gruppe A eller karosse homologeret i Super Touring 1998 eller senere må anvende motorer af andet fabrikat hvis motoren kommer fra en serieproduceret bil og cylindervolumen i original version ikke overstiger 3000cc

For ovennævnte biler gælder motoralternativ 279G.4.1 til og med 279G.4.1.4. Frit fabrikat

279G-1.2.

Biler uden homologering kan efter godkendelse af DASU's Banesportsudvalg og Teknik og Miljø Udvalg tillades i Supernational. For disse biler gælder følgende:

- 1 Bilen skal være godkendt til mindst 4 personer
- 2 Karossemodellen må ikke være ældre end 5 år fra det år som bilen godkendes på infolisten første gang.
- 3 Karossemodellen skal være produceret i mindst 2500 eksemplarer indenfor 24 måneder.
- 4 Bilfabrikant eller importør skal skriftlig godkende eksistensen af modellen og levere dokumentation på bilen. Dokumentationen skal mindst indeholde mål på karosseri/chassis tilsvarende til en homologeringsattest.
- 5 For biler godkendt under pkt. 279G-1.2 gælder motoralternativ 279G.4.1 til og med 279G.4.1.4. Frit fabrikat.

279G-2. CHASSIS

279G-2.1. BÆRENDE DELE OG DEFORMATIONSZONER

Ingen modificering (ændring) af det originale chassis er tilladt. Letning ved hjælp af ændring af pladetykkelse er tilladt. Hvis letning udføres skal form og funktion på den lettede del bibeholdes. Letning må dog ikke foretages i et sådant omfang at de bærende dele og deformationszoner svækkes. Forstærkninger er tilladt hvis denne følger originaldelens form og er i kontakt med denne rørforstærkning bag frontgrill, se punkt 7.1

279G-2.2. GULV

Gulvet skal bibeholdes i originaludførelse. Forstærkning er tilladt i flg. pkt 2.1.

De er tilladt , lokalt at modificere gulvet for at installere ny transmission. Se tegn. 279.1 Ændringer vedr. udstødning se pkt. 4.4

Enhver modificering af gulvet skal foretages med materiale af samme dimension og kvalitet som originalt, og svejsen.. Reservehjulsbalje må fjernes. Hullet skal da lukkes med gitter, net eller plade max 2mm.

279G-2.3. INDERSKÆRME, BAG

Inderskærme bag må frit modificeres , dog skal bilens Q-mål (afstanden mellem inderskærmenes indfæstning i bundpladen) bibeholdes uforandret. Der må ikke foretages indgreb i vanger og paneler. Indenfor Q-målet må fjederbenstårn bygges, men de må ikke have anden funktion end at fæstne fjederbenet i. Kun hvis fjederbenet går gennem vangen må de ændres, for at gøre plads for fjederben eller tårn.

Bilens nye affjedringssystem må ikke være højere end underkanten på bilens sideruder, dette er et max mål !

Indenfor "Q" området må ikke findes andre komponenter end hvad der angives i det tekniske reglement f.eks. Batteri, køler o.l.

279G-2.4. INDERSKÆRME , FOR

Fjederbenstårn må frit ændres med hensyn til form, dog skal fastgørelser i vanger, torpedovæg og inderskærme være på original plads. Afstanden mellem fjederbenstårnene i højde med øverste fastgørelse må ikke ændres.

Fjederbenstårnet placering i bilens længderetning skal være original.

Højden på modificeret fjederbenstårn må ikke være højere end at en original motorhjul eller tilsvarende pladedel passer uden modifikation.

De forreste skærmerkasser på forhjulstrukne biler kan frit modificeres, dog skal inderskærmenes indfæstning i bund, torpedovæg, vanger og paneler bibeholdes uforandrede.

Inderskærme for må frit modificeres.

279G-3. UNDERVOGN

279G-3.1. DÆK

Frie dæk, d.v.s. tilladt med blanke slicks

Det komplette hjul skal altid kunne passere en U-formet lære med en bredde mellem kæberne på 250 mm. Målet skal udføres på den ubelastede del af dækket. **Diameter på fælg må ikke overstige 18 tommer.**

Den totale diameter på komplet hjul må ikke overstige 650mm. Reservehjul skal fjernes.

279G-3.2. AFFJEDRING

Fri.

Befæstigelsespunkter er frie.

Hjulaksler må flyttes (frem eller tilbage) maksimum 50mm fra den homologerede placering. Homologeret akselafstand skal bibeholdes.

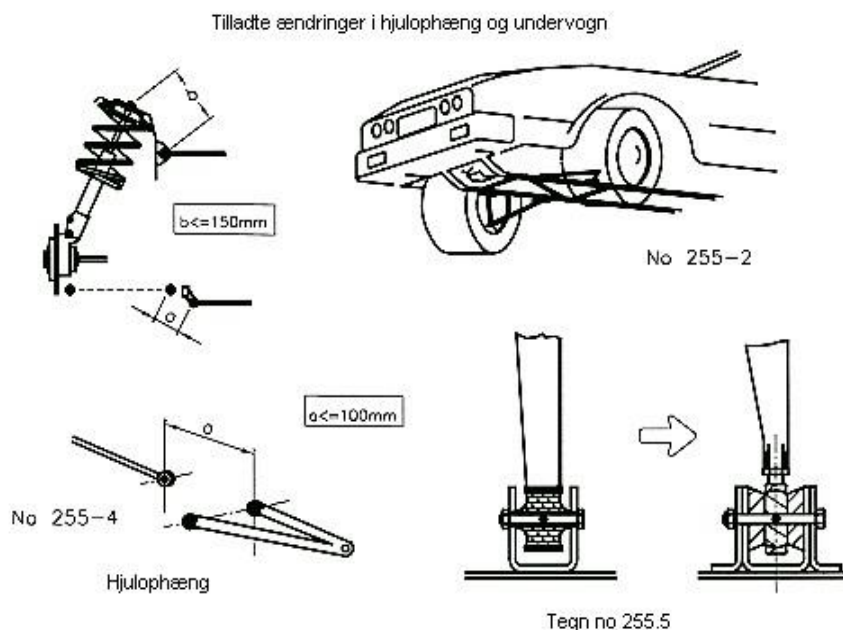
Målehul skal findes i underkant af B-stolpen for kontrol af bagaksels placering i forhold til original placering.

Hvis "firlink" hjulophæng bygges ind i kabinen, skal disse dækkes af en tunnel af plade af samme dim. og kvalitet, som bilens originale gulvplade.

Befæstigelsen for "firlink" hjulophænget må højst være 200mm **240 mm** over original gulvplade. (Gulv/centrum på boltene).

Forstærkningsstag må monteres ifølge Appendix J Gr.A art.255

Det er tilladt at montere et forstærkningsstag mellem hjulophængets monteringspunkter til chassis/karosse på samme aksel. Afstanden mellem hjulophængets monteringspunkt og befæstigelsen for forstærkningsstaget må ikke overskride 100mm, hvis det ikke er en forstærkning der tilhører et homologeret bur, eller et stag der hører til McPherson affjedring eller lignende. I det sidste tilfælde må afstanden mellem befæstigelsen for staget og det øverste ledpunkt ikke overskride 150mm. (Se tegning 255.2 og 255.4)



Bortset fra disse angivne punkter, må dette stag ikke være monteret mod chassis eller anden mekanisk del.

279G-3.3. STØDDÆMPERE

Støddæmpernes antal, type og placering er fri og befæstigelsen for disse må tilføjes på chassis og hjulophæng.

279G-4. DRIVSYSTEM

279G-4.1. MOTOR

Frit fabrikat (uanset ventilantal/motortype)

En af nedenstående 5-4 muligheder for at forandre, trimme motoren er tilladt.

Enhver kombination af de 5-4 alternativer er forbudt.

Dobbeltmotorer er ikke tilladt, med mindre at bilen er homologeret med 2 motorer.

Motoren skal være placeret i det originale motorrum.

Ved konvertering fra forhjuls- til baghjulstræk se 279G-4.7

Ikke homologerede cylindre til luftkølede motorer må anvendes.

Motorblokkens foringer må udskiftes. Materialet er frit.

Hvis ikke motoren har lukket krumtaphusventilation skal der være en olieopsamler på min. 2 liter.

Knastaksel/ler skal bibeholdes på original plads i motoren. Antallet må ikke ændres.

279G-4.1.1. Motor med to ventiler / cyl

Fri.

Højst 2 ventiler / cylinder er tilladt.

Knastaksel/ler skal bibeholdes på oprindelig plads i motoren. Antallet må ikke ændres.

279G-4.1.2. Motor med mere end 2 ventiler / cyl

~~Max. samme antal cylindre og ventiler pr. Cylinder, som den motor der oprindeligt er homologeret til bilen.~~

~~Knastaksel/ler skal bibeholdes på oprindelig plads i motoren. I øvrigt frit.~~

~~Tilføjelse af materiale ved f.eks. svejsning eller støbning er forbudt.~~

**Fri fabrikat, Knastaksel/ler skal bibeholdes på oprindelig plads i motoren.
Tilføjelse af materiale ved f.eks. svejsning eller støbning er forbudt.
Reparationssvejsning er tilladt, i øvrigt frit.**

~~279G-4.1.3. Motor med frit antal cylindre, max 3000 cc~~

~~Minimum 2000 cc . Gælder ikke biler efter 279G-1.1 og 279G-1.2~~

~~Motoren skal kunne placeres i det originale motorrum.~~

~~Topstykket skal være fra en serieproduceret bil af samme mærke.~~

~~Topstykke med mere end 2 ventiler / cyl må kun anvendes hvis bilen er homologeret med dette.~~

~~Knastaksel/lers placering skal bibeholdes.~~

~~Tilføjelse af materiale ved f.eks. svejsning eller støbning er forbudt. I øvrigt frit.~~

279G-4.1.4. Motor med turboladning.

Motorblok og topstykke skal være fra samme motorserie

Hvis der anvendes flerventil topstykke skal bilen være grundhomologeret med flerventil top.

Nominal cylindervolume er begrænset til ~~2000ccm.~~ **2500 ccm.**

Kun enkelt turbo er tilladt.

Diameter på luftindtaget til turbohus, må max være ~~36 mm~~ **40 mm**, hvilket skal bibeholdes, minimum 3mm. Målt vinkelret max 50 mm før kompressorhjulet. Se tegning. 254.4

Diameteren skal bibeholdes uanset temperaturen.

Restriktoren skal udvendig måle mindre end ~~42 mm~~ **46 mm**, på det smalleste sted.

Montering af restriktor på turbohuset, skal udføres således at der altid skal aftages to bolte for at afmontere denne, disse bolte skal være gennemboret for mulighed for plombering. Tegning. 254.4

Restriktoren skal være fremstillet af et homogent materiale og kun være forsynet med de huller der er nødvendige for montering og plombering.

For dieselmotorer gælder for restriktoren 39mm. indv. og 45 mm. udvendigt.

Der kan forekomme ændring på diameter på restriktor i sæsonen. Det er ikke tilladt at tilføje materiale til topstykket.

Knastaksel(er) skal bibeholdes på den oprindelige plads i motoren.

Tilføjelse af materiale ved svejsning eller støbning er forbudt.

279G-4.1.5. Vankelmotor.

Motorblokken skal stamme fra en serieproduceret bil. Kun 2 skivet motor er tilladt.

Tilføjelse af materiale ved svejsning eller støbning er forbudt. I øvrigt frit.

279G-4.2. BRÆNDSTOFSYSTEM

Original tank skal fjernes. Når originaltanken demonteres skal hullet som derved opstår, dækkes med plade af samme dim. som original gulv eller max. 2mm. Sikkerhedstank af type FIA/FT3 1999, FT3.5 eller FT5 anbefales.

Brændstoftank (max 20L) skal være monteret udenfor kabinen og mindst 30cm fra karosseriet. Tankdækslet skal være af typen med gevind.

Tanken må ikke være placeret i motorrummet. Afskærmning til kabinen skal være væsketæt og ikke brændbart materiale.

Transparent væg af lexan er tilladt. Brændstofrør som udsættes for mekanisk påvirkning skal være sikret. I kabinen må der ikke findes samlinger på rør og slanger.

Bilens brændstofpumpe må kun arbejde når motoren er i gang eller i selve startøjeblikket.

Spjældaksel skal være mekanisk påvirket.

Spjældaksel skal være forsynet med en fjeder der lukker brændstofflørselen ved fejl på speederkabel.

Motorens luftindtag får ikke være monteret i kabinen.

279G-4.3. KØLESYSTEM

Kølerens placering og dens kapacitet er fri forudsat at den ikke placeres i kabinen. Ekstra blæsere kan monteres. Kølerbeskyttelse må anvendes såfremt det ikke virker som en forstærkning af karossen. Hvis kølevandsrør føres gennem kabinen skal disse være isolerede og må ikke være placerede højere end det nederste fastgøringspunkt på burets dørforstærkning. Kølevandsrør må ikke have samlinger i kabinen. Det er tilladt at føre slanger, rør ol. til køleluft gennem kabinen. Luftindtag må laves bag døre, under bagerste sideruder, i gulv og bagklap. Hullerne skal dækkes med net, som følger karossens oprindelige form.

279G-4.4. U DSTØDNING

Lyddæmpere skal bruges. Max. støjgrænse 100dBA.

Udstødningsrør skal udmunde bagtil, og må maksimalt være 45 cm. over og min. 10 cm over jorden. Rørets udmunding skal slutte indenfor karosseriets ydre begrænsning, men ikke længere end 10 cm. fra den ydre begrænsning.

Udstødningsgassen må kun komme ud af rørets udmunding. Dele af karosseriet må ikke anvendes for at lede udstødningsgassen.

Udstødningsrøret må ikke føres gennem kabinen. Hvis røret føres gennem en tunnel skal denne være åben i bunden i hele sin længde og må ikke være højere end 15cm målt fra gulvoverflade.

Provisoriske ordninger til lyddæmpning må ikke forefindes.

Alle biler skal være monteret med katalysator.

Katalysator skal være FIA homologeret eller ASN godkendt.

Kontrol af katalysator efter FIA regler.

Støjgrænse max. 100 dBA ved 4500 rpm

Vankelmotor max. 100 dBA ved 7500 rpm

279G-4.5. BATTERI/ELSYSTEM

Batteriets vægt må ikke overstige 25 kg.

Fabrikat og type batteri:

Fabrikat, kapacitet og kabler til batteriet (erne) er fri.

Den nominelle spænding skal være den samme eller lavere end i den standard serieproducerede bil.

Antallet af batterier, som det er fastsat af fabrikanten, skal

bibeholdes. Placering af batteriet (erne): Dens placering er fri.

Hvis der er installeret batterier i cockpittet:

- Batteriet skal placeres bag bunden af førerens eller co-førersæde.
- Batteriet skal være et tørbatteri (gelebatteri).

Batteribefæstelse

Hvert batteri skal være sikkert fastgjort og den positive terminal skal beskyttes.

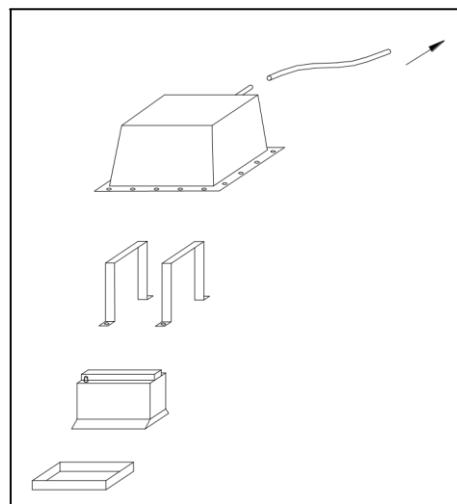
Skal batteriet flyttet fra sin oprindelige position, skal det fastgøres til chassiset ved hjælp af et metal sæde og to metal klemmer med en isolerende beklædning, der er fastgjort til gulvet med bolte og møtrikker.

Til fastgørelse af disse klemmer, skal anvendes metalliske bolte med en diameter på mindst 10 mm, og under hver bolt, skal være en forstærkningsplade på mindst 3 mm tykkelse og med et areal på mindst 20 cm² under metallet i karrosseriet.

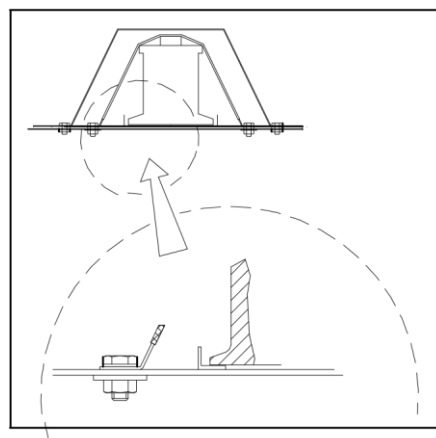
Vådbatteri:

En vådbatteri skal være dækket af en lækagetæt plastkasse der er fastgjort uafhængigt af batteriet.

Beskyttelsen skal indeholde et luftindtag med sin exit uden for cockpittet (se Tegninger 10 og 11).



Tegning 10



Tegning 11

279G-4.6. HOVEDAFBRYDER

Obligatorisk. Skal afbryde alle el. kredsløb og stoppe motoren. Den skal kunne betjenes både af føreren og udefra. Se 253.13.

279G-4.7. TRANSMISSION

Bilen skal fremdrives enten ved forhjulstræk eller baghjulstræk. Den homologerede type behøver således ikke at beholdes. Anordninger til skift mellem forhjuls- og baghjulstræk er ikke tilladt. Biler som har

modificeret original torpedovæg, kardantunnel eller gulv skal være udstyret med 2 sikkerhedsringe, en for og en bag på kardan, min. 6mm tyk og 50mm bred stålplade. Hvis svinghjul eller kobling befinder sig indenfor førerens normale område (normal kørerstilling) skal der anvendes et godkendt forstærket koblingshus eller mindst en 10mm bred og 5 mm tyk stålplade rundt om koblingshuset. Svinghjul og kobling skal være lukket inde.

Ved konvertering fra forhjul- til baghjulstræk må en del af torpedovæggen flyttes, dog maksimalt 120mm fra original torpedovæg. Se tegning.

Ved konvertering fra forhjul- til baghjulstræk skal motoren placeres i det originale motorrum. Motoren må dog aldrig flyttes længere tilbage end at 38% af den totale længde af motorblokken, målt på pakningsfladen for topstykket, befinder sig foran en tænkt linie gennem forreste hjulspindler.

Ved anvendelse af Vankelmotor, skal hele motorblokken være placeret foran den originale torpedovæg. Se tegn. 1, 2 og 3.

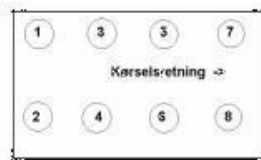
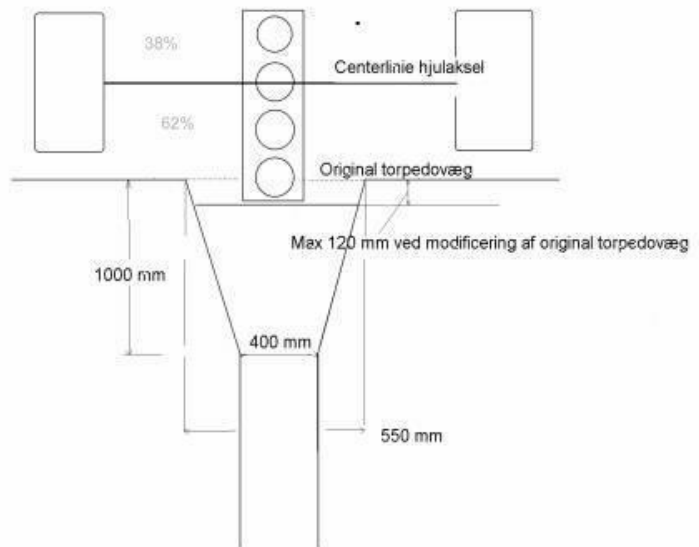
Tunnel for kraftoverføring og affjedring må bygges efter tegn. 279-1

Materialet skal være samme dimension og kvalitet som originalt gulv og svejses sammen.

279G-4.7.1. Transmission - Gearkasse

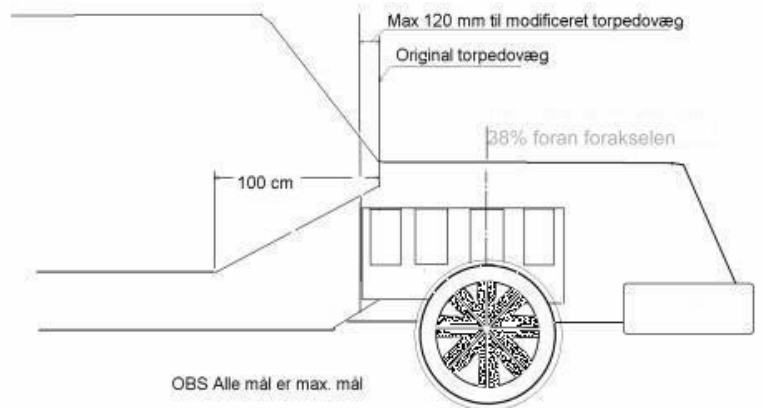
Koblingshus, kobling og gearkasse er fri. Et fungerende bakgear skal findes.

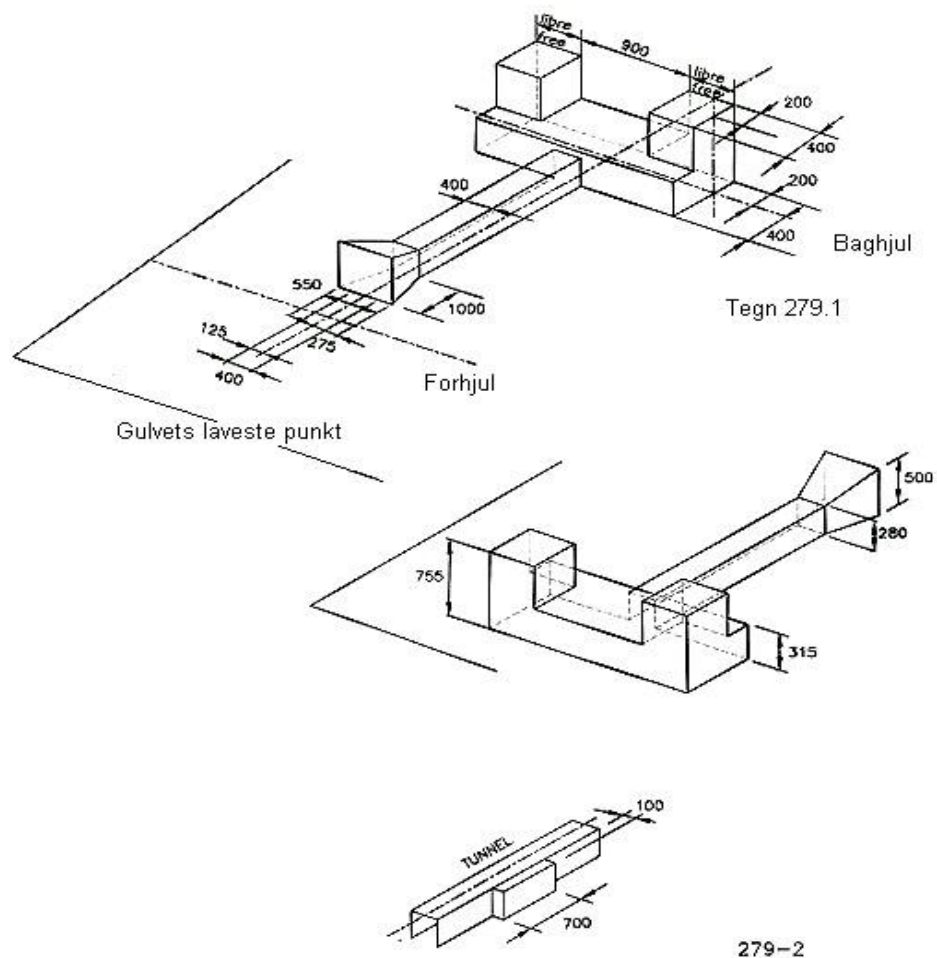
Gearkassens type og placering er fri, men skal have mekanisk gearskift. Gearstangens placering er fri.



Cylindre skal altid tælles bagfra, ved placering af motorblok ved konvertering af 6- eller 8 cylindrede motorer, uanset hvad motorfabrikanten eller homologeringsstatsten siger.

62% 38%





279G-4.7.2. Transmission - bagaksel - differentiale

Udveksling og bagaksel er fri. Spærredifferentiale må monteres. Kardanaksler / drivaksler er fri, men skal dog være af magnetisk materiale. Tractioncontrol er ikke tilladt.

Launchcontrol er tilladt, men må kun regulere max. omdr. på motoren.

Sensor, kontakter og elektriske ledninger til de 4 hjul, gearkasse, forreste, midterste og bagerste differentiale er ikke tilladt.

En gear-cut føler er tilladt.

Undtagelser:

Det er dog tilladt med en enkelt sensor på gearkassen, der viser det aktuelle udvekslingsforhold under forudsætning af systemet bestående af sensor +display er fuldstændig adskilt fra og uafhængigt af motorkontrolsystemet. Herudover skal denne ledning være uafhængig og ikke en del af bilens samlede elektriske system. Den bør være af afvigende farve, så den lettere kan identificeres

279G-5. BREMSESYSSTEM

279G-5.1.

Et tokreds bremsesystem er obligatorisk. I øvrigt frit. ABS bremses ikke tilladt.

279G-5.2. PARKERINGSBREMSE

Fri.

279G-6. STYRETØJ

279G-6.1. RATSTAMME

Ratlås skal fjernes.

Ratstammen skal være fremstillet af en bilfabrikant, og have en fungerende sikkerhedsfunktion.

Max længde på ratstammen i kabinen skal være ifølge "G-mål" i

homologeringsattesten 150mm. Rattet skal findes indenfor "Gmålet". I øvrigt frit.

279G-7. KAROSSERI

279G-7.1. KAROSSERI UDVENDIGT

Den homologerede karosses form må ikke modificeres med undtagelse af skærme og aerodynamiske anordninger

Ventilationsåbninger til kabinen må laves i tagets bagerste del.

Alt.1 2 ventilationsluger med målet max. 20x25 cm i tagets forkant.

Alt.2 En ventilationsluge med målet 25x50cm i centrum af tagets forkant. Med tagets forkant menes tagets forreste tredjedel af den totale taglængde.

Alt.3 I tagets bagerste del over bagruden eller mellem bagerste sideruder og bagrude (C-stolpe). Ventilationsåbningen skal være så den ikke forandrer karosseriets original form. Ingen kombination af ovennævnte alternativer er tilladt.

Mekaniske komponenter må ikke monteres, så de stikker udenfor karosseriet med undtagelse af indersiden af skærmene. Pyntelister må fjernes. Beskyttelsesplader under bilen er tilladt.

Ved teknisk kontrol skal det kontrolleres at evt. tidligere karosseriskader er oprettede og lakerede. Frontplade eller grill må udskiftes med andet valgfrit materiale. Materialetykkelse på plade max 1mm, plast 3mm.

Den nye dels form skal stemme overens original. To horisontelle rør må anbringes bag fronten (20x1 eller 20x20x1mm). Rørene må samles med 3 vertikale rør i samme dimension.

279G-7.2. KOFANGER

Kofangere (stødfangere) skal svare til homologeringsattesten.

Letning må ske på alt ikke synligt materiale. Ingen form for forstærkning må foretages på følgende dele: kofanger, beslag og indfæstninger i karosseri. Beslag og indfæstninger i karosseriet skal være original. Det er tilladt at fremstille kofangere selv.

Disse skal i udvendig form svare til de homologerede kofangere. Hvis man bruger glasfiber er max tykkelsen 3mm. Hvis man bruger kevlar er max tykkelsen 2mm. Selvfremstillede kofangere må fastgøres på valgfri måde, men skal være sikret så de ikke løsnes under kørselen. Monteringens må ikke virke som en forstærkning af karossen og kofangeren.

Forreste kofanger. Kofangerskinne skal modificeres, så den ikke er bredere end længdevangerne. Skærm/kofanger må støttes/hænges op i et rør max 25 x 2 mm. i hver side.

279G-7.3. KABINE

Instrumentbord og beklædning må fjernes.

Det er tilladt at montere instrumenter og ratstamme på sikkerhedsburets forreste tværstag mellem hovedbøjlerne ved Astolpen.

Demontering eller ændring må ikke indebære skarpe hjørner eller kanter i nærheden af førerpladsen. Udover det udstyr der må monteres på eller gennem kabinevæggen, må følgende udstyr findes i kabinen: Ildslukker(life support system), ballast og sikkerhedsbur.

De vægge der skiller kabinen fra motorrum, skal bibeholdes hvad gælder placering, form og materiale. Det er tilladt at montere komponenter på eller gennem disse vægge forudsat at de ikke går mere end 20cm ind i kabinen (målt lodret fra væggen) dette gælder dog ikke motorblok, oliesump, krumtap og topstykke.

279G-7.4. DØRE

Døre er fri, men udvendig form skal stemme overens med original. Døren i førersiden skal dog være original. Beklædning må fjernes. På døren i førersiden kan beklædningen udskiftes med en glat plade. Førerdøren må på ydersiden beklædes med en demonterbar plade af plast eller glasfiber med max tykkelse 2 mm. Indvendige låseanordninger (stroppe eller tilsvarende) må anvendes. Bagerste døre må tilsvejses/limes. Se i øvrigt punkt 2.1

Hvis nogen del af førersædet i firedørs bil er mere end 100 mm. bag B-stolpen, skal også bagdøren i førersiden være original og kunne åbnes.

279G-7.5. MOTORHJELM OG BAGKLAP

Materialet er frit. Udvendig form skal være i overensstemmelse med original, også under kørsel. Under alle omstændigheder skal originaldele til enhver tid kunne erstatte de ændrede dele. Original låseanordning skal fjernes, og erstattes med fire stk. udvendige låseanordninger. Hvis motorklap er af plast skal bruges mindst 5 låsepunkter (tre i forkant og to i bagkant). Hvis motor- eller bagklap er af plastmateriale, og låsene er af typen med låsepind og split, skal der anvendes forstærkningsplader på både over- og underside. Forstærkningspladen skal være min. 60mm i diameter. Åbninger til ventilation må laves i front og bagklap, men ingen mekaniske komponenter må derved gøres synlige. Åbningerne skal dækkes med net, som følger original form. Front- og bagklap skal under kørsel være lukket. Anordninger med variabel åbning af for- og bagklap er forbudt.

279G-7.6. SKÆRME

Ændring af originalskærme må ske med et af nedenstående alternativ. Max forøgelse af skærm eller skærmforøger er 75mm. Det er ikke tilladt at kombinere nedenstående alternativer.

279G-7.6.1. Originalskærme

Alternative materialer som tillades:

1 Hvis der anvendes plade skal skærm og evt. skærmforøgere være af samme tykkelse som originalskærmen.

2 Hvis der anvendes plast(glasfiber og lign.) må skærmen og evt skærmforøger højst være 3 mm tyk uden nogen form for forstærkning.

3 Hvis der anvendes kulfibermaterialer (kevlar og lign.) må skærmen og evt. skærmforøgere højst være 2 mm tyk uden nogen form for forstærkning.

Formen er fri, dog skal skærmåbningens form bibeholdes. Dette indebærer ikke at originalmålet skal bibeholdes. Skærmen skal dække hele hjulets bredde og mindst 1/3 af hjulets omkreds. Der må laves åbninger i skærmene til køling af bremses m.m. Hvis sådanne åbninger findes bag hjulene, skal de dækkes med et gitter, så man ikke kan se

hjulet langs et horisontalt plan bagfra. Indersiden af skærmene er fri og det er tilladt at montere mekaniske komponenter, men disse må på ingen måde udgøre en forstærkning af skærmen.

279G-7.6.2. Skærmforøgere

Løse skærmforøgere må monteres uden på originalskærmen, og dør. Se tegning 4-6

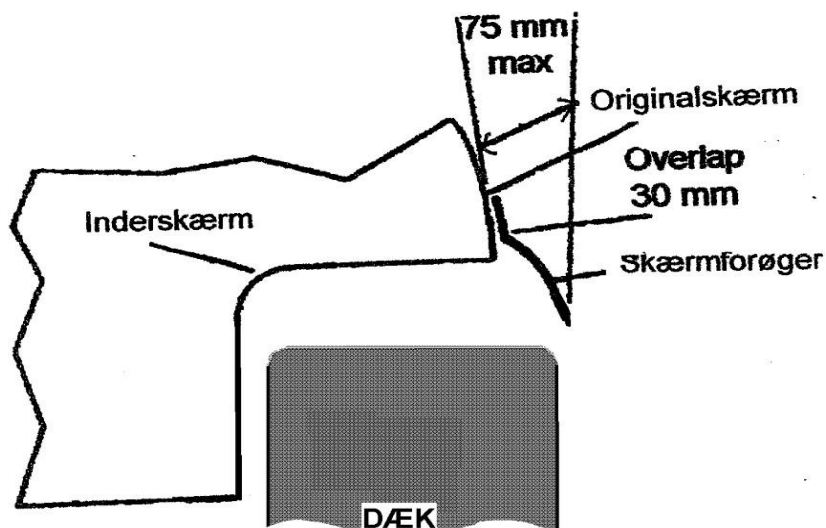
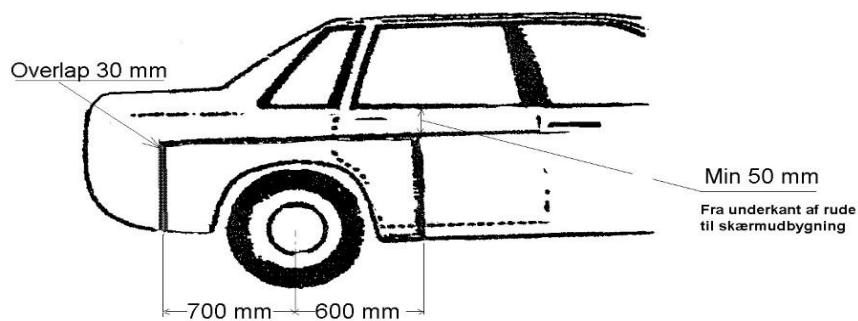
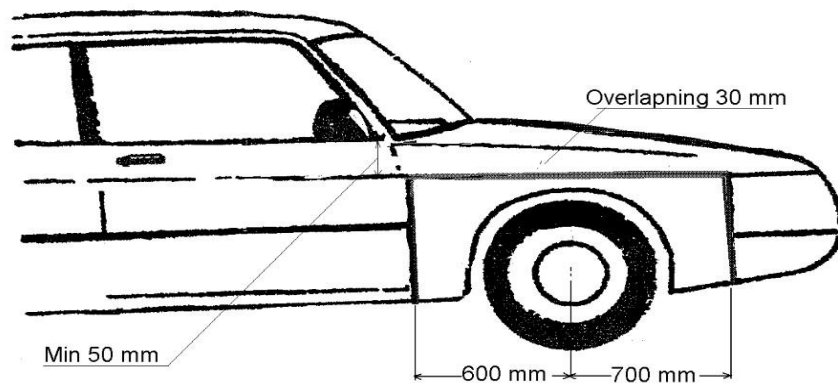
1 Hvis der anvendes plast(glasfiber og lign.) må skærmforøgeren højst være 3 mm tyk uden nogen form for forstærkning.

2 Hvis der anvendes kulfibermaterialer (kevlar og lign.) må skærmforøgeren højst være 2 mm tyk uden nogen form for forstærkning.

Formen er fri, dog skal skærmåbningens form bibeholdes. Dette indebærer ikke at originalskærm skal bibeholdes.

Skærmen skal dække hele hjulbredden, og mindst 1/3 af hjulets omkreds.

Hvis der anvendes kulfibermaterialer (kevlar og lign.) må skærmen og evt. skærmforøgere højst være 2 mm tyk uden nogen form for forstærkning.



279G-7.7. AERODYNAMISKE ANORDNINGER

Set oppefra behøver de aerodynamiske anordninger ikke at følge bilens konturer. Spoilere o.l. som ikke er homologerede i serieproduktion skal rummes indenfor bilens frontale projektion.

Front: De må højst være 10 % af akselafstanden. Målt fra karosseriets forreste punkt til spoilerens forreste punkt.

De må på intet sted være mere end 20 cm fra den forreste del af originalkarosseriet.

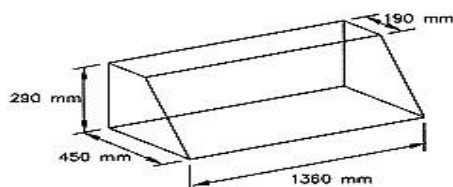
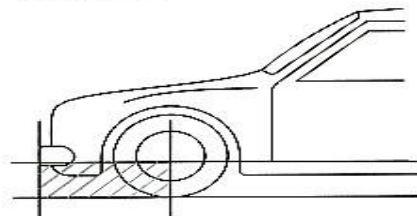
De skal altid være monterede under et horisontalplan gennem hjulcentrum og de skal monteres mellem karossens laveste punkt og jorden. Se skravering på tegn 279-3.

Bag: De må højst være 20% af akselafstanden (målt fra karossens bagerste begrænsning) og de må på intet sted være over 40 cm fra bagerste del af original karosseri.

Aerodynamiske anordninger er begrænset til ovennævnte placeringer. Disse aerodynamiske anordninger skal altid rummes i en kasse med mål i fl.g. tegn 279-4.

Kølere må indbygges i spoilere.

Drawing 279-3



Drawing 279-4

279G-7.8. RUDER

Frontruden skal være af lamineret glas eller polycarbonat (lexan)
Øvrige ruder skal være af sikkerhedsglas eller polycarbonat (lexan).

Frontrude af plast skal være min. ~~5 mm~~ 4 mm. Øvrige ruder min. 4 mm ~~3 mm~~.

Plastruder må ikke være farvede. Farvede ruder er kun tilladt hvis det er bilens originalruder der er farvede fra bilfabrikanten.

Ruder skal være monterede så de følger karossens form.

Ruder skal være lukkede under løb / træning. Siderude modsat føreren må åbnes max. ¼.

279G-7.9. SÆDE

Sædet skal være FIA-homologeret. Skal være monteret i følge tegning 253.52.

279G-7.10. SIKKERHEDSBUR

Sikkerhedsbur skal være homologeret, eller fremstillet som beskrevet i 253.8 og vist på tegning 253.3 -36.

279G-7.11. SIKKERHEDSSELE

FIA-godkendt sele med min. 6 fastgørelsespunkter. Montering som vist på tegning 253.42-45.

279G-7.12. STÆNKLAPPER

Skal være monteret bag de drivende hjul og dække hele hjulets bredde, max 10 cm over jorden.

279G-7.13. KOMMUNIKATION

~~Radiokommunikation tilladt.~~ Enhver form for trådløs datatransmission mellem køretøjet og personer eller udstyr er ikke tilladt medens bilen er på banen.

Dette omfatter ikke

- Mundtlig radiokommunikation mellem føreren og hans team.
- Transpondersignaler fra den officielle tidtagning
- Automatiske tidsoptagelser

Ingen af disse datatransmissionsmetoder må på nogen måde forbindes med noget af bilens udstyr, dog undtaget et uafhængigt kabel til batteriet.

Dataoptagere i bilen er tilladt under forudsætning af, at der ikke er forbindelse til andre af bilens systemer, herunder især instrumentbrættet, måleinstrumenter, motorreguleringsenheder m.v. Der må dog være et uafhængigt kabel til batteriet. GPS enheder er tilladt under forudsætning af at der ikke er forbindelse, hverken trådløs eller med kabel, til andre af bilens systemer, herunder især instrumentbrættet, måleinstrumenter, motorreguleringsenheder m.v.

Bilens fartmåleudstyr skal være fuldstændig uafhængig og må på ingen måde forbindes til noget andet af bilens udstyr

279G-7.14. VINDUESVISKERE

Mindst én i førerens synsfelt. I øvrigt fri. Sprinklerbeholder kan monteres i kabinen, fastsættes som et batteri, max vægt 15 kg, incl. indhold og monteringsdele. Må kun indeholde rent vand.

279G-7.15. BAKSPEJL

Mindst ét indvendigt i kabinen.

279G-7.16. STOP- OG KØRELYGTER

Bilen skal være forsynet med mindst 2 stoplygter af tågelys typen, med et lys areal på min.60 cm² og en lys styrke på min 15 watt pr. styk eller med to regnlys der er godkendt af FIA (Teknisk liste nr. 19) og lyse sammen med eller erstatte bilens originale stoplys. De

må placeres ikke højere end 150 cm og ikke lavere end 100 cm fra jorden. De skal være symmetrisk placeret og kunne ses bagfra.

De skal placeres symmetrisk om bilens længdeakse og skal være i samme højde over jorden

Ud over disse stoplys skal der være et bagudrettet rødt lys på mellem 20 og 30 watt. Det skal være monteret på bilens bagende:

- Denne lygtes oplyste areal skal være mellem 60 og 70 cm². - Skal være synlig bagfra bilen.
- Skal placeres i bilens centerlinie
- Skal være tændt under træning, tidskørsel, løb og finaler.
- Skal også være tændt når hovedafbryderen er afbrudt

Det anbefales at anvende regnlys som er godkendt af FIA (Teknisk liste nr. 19).

279G-7.17. ØVRIG BELYSNING

Udvendig belysning må fjernes og de derved opståede huller dækkes , så original form på karossen ikke ændres. Til kølingsformål tillades 2 et hul på max 30 cm i hver dækplade.

279G-8. INSTRUMENTER

279G-8.1. KONTAKTER OG INSTRUMENTER

Frit.

279G-9.

279G-10. ØVRIGE ANORDNINGER

279G-10.1. BUGSÈRKROG / ØJE

Mindst 2 stk. Et i fronten og et bagpå. De må ikke stikke udenfor karosseriets begrænsningslinie. Øjet skal være lettilgængeligt placeret, og være malet i en afvigende farve. Desuden tydeligt afmærket med en pil, pegende på øjet.

Øjets indvendige diameter skal være min. 60 mm.

279G-10.2. ILDSLUKKERE

Ikke obligatorisk, men hvis de findes skal de opfylde kravene i 253.7.

279G-10.3. MINIMUMSVÆGT

Minimumsvægten er forskellig indenfor samme cylindervolumenklasse afhængig af om bilen er med forhjulstræk , baghjulstræk eller Wankelmotor. Omregningsfaktor for wankelmotor er volumen x 1,5 = vægt.

Omregning for turbo biler nominel volumen X 1,5

Eks.: 1996ccm X 1,5= 2994ccm (min. 1060 kg m. forhjulstræk).

Vægttabel for Supernational:

		Forhjulstræk	Baghjulstræk	Vankelmotor

Op til eller lig med :	ccm	Kg	Kg	kg
	1000	490	540	
	1150	740	860	960
	1300	750	890	990
	1600	810	940	1040
	1800	840	960	1060
	2000	870	980	1080
	2100	880	980	1080
	2200	890	980	1080
	2300	900	1000	1100
	2400	920	1020	1120
	2500	940	1040	1140
	2600	960	1090	1190
	2700	990	1120	1220
	2800	1020	1150	1250
	2900	1040	1170	1270
	3000	1060	1190	1290
	3250	1100	1230	1330
	3500	1130	1260	1360
	4000	1200	1330	1430
	5000	1290	1420	1520
Over	5000	1370	1500	1600

Dette er bilens minimumsvægt med fører, brændstof, olie og øvrige væsker som findes når bilen vejes.

Vægtforhold af bilens vægt når den vejes

Forhjulstræk max 67 % på forhjulene

Baghjulstræk max 57 % på baghjulene

Vægten kan opnås med ballast.

Hvis cylinderkapaciteten øges skal minimumsvægten øges til den i tabellen angivne værdi

279G-10.4. BALLAST

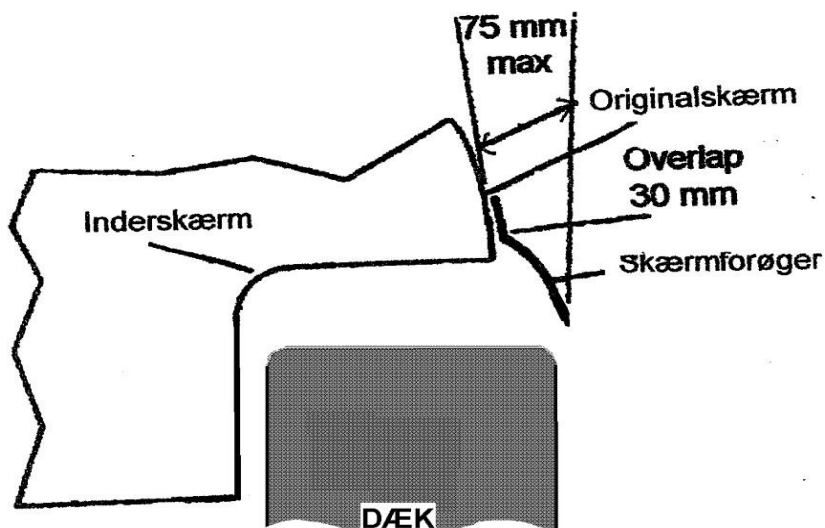
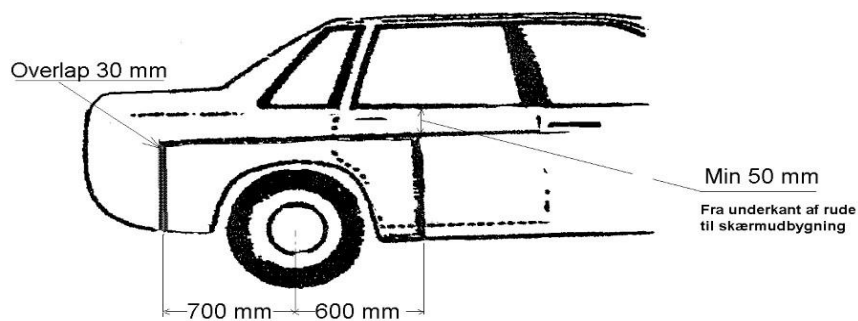
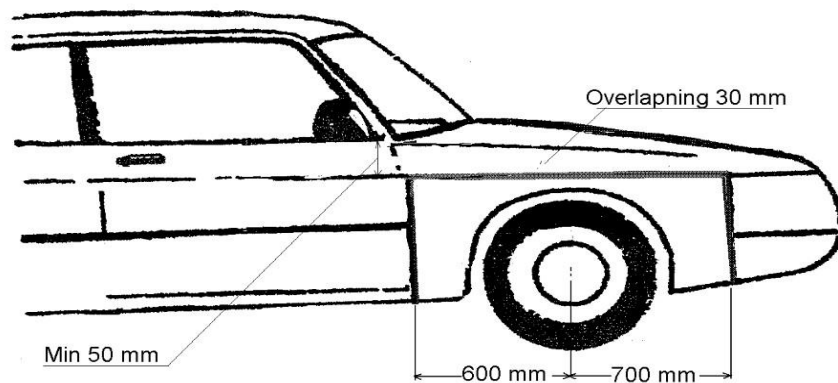
Fri placering på gulv (kabine eller bagagerum).

Hver ballastvægt skal være fastgjort med mindst 2 stk. M12 gennemgående bolte med møtrik og skiver.

På undersiden ved hver bolt skal findes en forstærkning af plade,

2
svejset i gulvet og minimum 3 mm tyk og 60 cm .

Der skal være mulighed for at plombere ballast.



279G-7.7. AERODYNAMISKE ANORDNINGER

Set oppefra behøver de aerodynamiske anordninger ikke at følge bilens konturer. Spoilere o.l. som ikke er homologerede i serieproduktion skal rummes indenfor bilens frontale projektion.

Front: De må højst være 10 % af akselafstanden. Målt fra karosseriets forreste punkt til spoilerens forreste punkt.

De må på intet sted være mere end 20 cm fra den forreste del af originalkarosseriet.

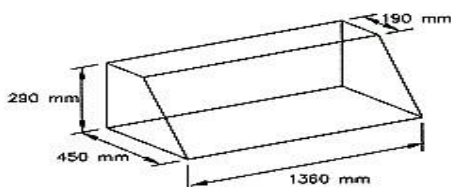
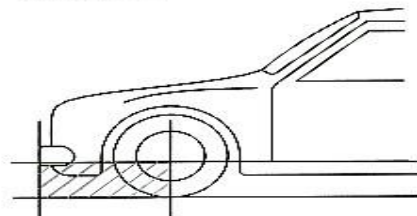
De skal altid være monterede under et horisontalplan gennem hjulcentrum og de skal monteres mellem karossens laveste punkt og jorden. Se skravering på tegn 279-3.

Bag: De må højst være 20% af akselafstanden (målt fra karossens bagerste begrænsning) og de må på intet sted være over 40 cm fra bagerste del af original karosseri.

Aerodynamiske anordninger er begrænset til ovennævnte placeringer. Disse aerodynamiske anordninger skal altid rummes i en kasse med mål i fl.g. tegn 279-4.

Kølere må indbygges i spoilere.

Drawing 279-3



Drawing 279-4

279G-7.8. RUDER

Frontruden skal være af lamineret glas eller polycarbonat (lexan)
Øvrige ruder skal være af sikkerhedsglas eller polycarbonat (lexan).

Frontrude af plast skal være min. ~~5 mm~~ **4 mm**. Øvrige ruder min. ~~4 mm~~ **3 mm**.

Plastruder må ikke være farvede. Farvede ruder er kun tilladt hvis det er bilens originalruder der er farvede fra bilfabrikanten.

Ruder skal være monterede så de følger karossens form.

Ruder skal være lukkede under løb / træning. Siderude modsat føreren må åbnes max. $\frac{1}{4}$.

279G-7.9. SÆDE

Sædet skal være FIA-homologeret. Skal være monteret i følge tegning 253.52.

279G-7.10. SIKKERHEDSBUR

Sikkerhedsbur skal være homologeret, eller fremstillet som beskrevet i 253.8 og vist på tegning 253.3 -36.

279G-7.11. SIKKERHEDSSELE

FIA-godkendt sele med min. 6 fastgørelsespunkter. Montering som vist på tegning 253.42-45.

279G-7.12. STÆNKLAPPER

Skal være monteret bag de drivende hjul og dække hele hjulets bredde, max 10 cm over jorden.

279G-7.13. KOMMUNIKATION

~~Radiokommunikation tilladt.~~ Enhver form for trådløs datatransmission mellem køretøjet og personer eller udstyr er ikke tilladt medens bilen er på banen.

Dette omfatter ikke

- Mundtlig radiokommunikation mellem føreren og hans team.
- Transpondersignaler fra den officielle tidtagning
- Automatiske tidsoptagelser

Ingen af disse datatransmissionsmetoder må på nogen måde forbindes med noget af bilens udstyr, dog undtaget et uafhængigt kabel til batteriet.

Dataoptagere i bilen er tilladt under forudsætning af, at der ikke er forbindelse til andre af bilens systemer, herunder især instrumentbrættet, måleinstrumenter, motorreguleringsenheder m.v. Der må dog være et uafhængigt kabel til batteriet. GPS enheder er tilladt under forudsætning af at der ikke er forbindelse, hverken trådløs eller med kabel, til andre af bilens systemer, herunder især instrumentbrættet, måleinstrumenter, motorreguleringsenheder m.v.

Bilens fartmåleudstyr skal være fuldstændig uafhængig og må på ingen måde forbindes til noget andet af bilens udstyr

279G-7.14. VINDUESVISKERE

Mindst én i førerens synsfelt. I øvrigt fri. Sprinklerbeholder kan monteres i kabinen, fastsættes som et batteri, max vægt 15 kg, incl. indhold og monteringsdele. Må kun indeholde rent vand.

279G-7.15. BAKSPEJL

Mindst ét indvendigt i kabinen.

279G-7.16. STOP- OG KØRELYGTER

Bilen skal være forsynet med mindst 2 stoplygter af tågelys typen, med et lys areal på min.60 cm² og en lys styrke på min 15 watt pr. styk eller med to regnlys der er godkendt af FIA (Teknisk liste nr. 19) og lyse sammen med eller erstatte bilens originale stoplys. De

må placeres ikke højere end 150 cm og ikke lavere end 100 cm fra jorden. De skal være symmetrisk placeret og kunne ses bagfra.

De skal placeres symmetrisk om bilens længdeakse og skal være i samme højde over jorden

Ud over disse stoplys skal der være et bagudrettet rødt lys på mellem 20 og 30 watt. Det skal være monteret på bilens bagende:

- Denne lygtes oplyste areal skal være mellem 60 og 70 cm². - Skal være synlig bagfra bilen.
- Skal placeres i bilens centerlinie
- Skal være tændt under træning, tidskørsel, løb og finaler.
- Skal også være tændt når hovedafbryderen er afbrudt

Det anbefales at anvende regnlys som er godkendt af FIA (Teknisk liste nr. 19).

279G-7.17. ØVRIG BELYSNING

Udvendig belysning må fjernes og de derved opståede huller dækkes , så original form på karossen ikke ændres. Til kølingsformål tillades 2 et hul på max 30 cm i hver dækplade.

279G-8. INSTRUMENTER

279G-8.1. KONTAKTER OG INSTRUMENTER

Frit.

279G-9.

279G-10. ØVRIGE ANORDNINGER

279G-10.1. BUGSÈRKROG / ØJE

Mindst 2 stk. Et i fronten og et bagpå. De må ikke stikke udenfor karosseriets begrænsningslinie. Øjet skal være lettilgængeligt placeret, og være malet i en afvigende farve. Desuden tydeligt afmærket med en pil, pegende på øjet.

Øjets indvendige diameter skal være min. 60 mm.

279G-10.2. ILDSLUKKERE

Ikke obligatorisk, men hvis de findes skal de opfylde kravene i 253.7.

279G-10.3. MINIMUMSVÆGT

Minimumsvægten er forskellig indenfor samme cylindervolumenklasse afhængig af om bilen er med forhjulstræk , baghjulstræk eller Wankelmotor. Omregningsfaktor for wankelmotor er volumen x 1,5 = vægt.

Omregning for turbo biler nominel volumen X 1,5

Eks.: 1996ccm X 1,5= 2994ccm (min. 1060 kg m. forhjulstræk).

Vægttabel for Supernational:

		Forhjulstræk	Baghjulstræk	Vankelmotor

Op til eller lig med :	ccm	Kg	Kg	kg
	1000	490	540	
	1150	740	860	960
	1300	750	890	990
	1600	810	940	1040
	1800	840	960	1060
	2000	870	980	1080
	2100	880	980	1080
	2200	890	980	1080
	2300	900	1000	1100
	2400	920	1020	1120
	2500	940	1040	1140
	2600	960	1090	1190
	2700	990	1120	1220
	2800	1020	1150	1250
	2900	1040	1170	1270
	3000	1060	1190	1290
	3250	1100	1230	1330
	3500	1130	1260	1360
	4000	1200	1330	1430
	5000	1290	1420	1520
Over	5000	1370	1500	1600

Dette er bilens minimumsvægt med fører, brændstof, olie og øvrige væsker som findes når bilen vejes.

Vægtforhold af bilens vægt når den vejes

Forhjulstræk max 67 % på forhjulene

Baghjulstræk max 57 % på baghjulene

Vægten kan opnås med ballast.

Hvis cylinderkapaciteten øges skal minimumsvægten øges til den i tabellen angivne værdi

279G-10.4. BALLAST

Fri placering på gulv (kabine eller bagagerum).

Hver ballastvægt skal være fastgjort med mindst 2 stk. M12 gennemgående bolte med møtrik og skiver.

På undersiden ved hver bolt skal findes en forstærkning af plade,

2
svejset i gulvet og minimum 3 mm tyk og 60 cm .

Der skal være mulighed for at plombere ballast.